

**REVISTA DEDICADA A LA DIVULGACIÓN
DE LA SABIDURÍA DEL MAESTRO TIBETANO
Y
VICENTE BELTRAN ANGLADA**

**COLABORADORES:
OCTAVIO CASAS, MANU AMOZARRAIN
ENRIQUE GUERRERO, QUINTÍN GARCÍA**

Número 4

Zaragoza, verano de 2015

Depósito Legal: Z-199-2015

ALGUNAS DIRECCIONES WEB INTERESANTES

<http://www.asociacionvicentebeltrananglada.org/>

<http://www.lucitrust.org/es>

<http://www.libros-azules.org/>

http://www.tibetano.narod.ru/alice_bailey.html

<http://www.maestrotibetano.es/>

<http://www.revistaalcorac.es/>

<http://www.fuegocosmico.com/>

<http://compartiendorespuestas.blogspot.com.es/>

<http://www.sabiduriarcana.org/>

<http://www.centrofriedrichgauss.com.uy/>

<http://serenaexpectacion.blogspot.com.es/>

AGRADECIMIENTOS:

Librería Albareda (C/ Albareda, 19, 5004, Zaragoza)

<http://www.libreriaalbareda.com>

<http://libreriaalbareda.blogspot.com.es>

Introducción

La vida sigue de una forma inexorable e impertérrita. Como dice la canción **Time** de Pink Floyd: *Nadie te dijo cuándo comenzar a correr, no te enteraste del disparo de salida...* pero tampoco hay que preocuparse excesivamente, siempre es el momento en el que un ser humano puede iniciar su singladura hacia la eternidad en la que en realidad ya está enrolado.

Quizás lo esencial es dar el primer paso, pero éste solamente se da cuando ya no tenemos más remedio, cuando comienza a faltarnos el aire para respirar, cuando sentimos un vacío existencial que nada puede llenar, cuando hemos vivido la vida, exitosa o no, cuando todo parece fallar.

La vida no nos colma, aunque sea de lo más brillante y satisfactoria. Se puede tener todo y sufrir la oscuridad en nuestro interior. Es natural, normal... y lo que es más importante, ese sentimiento de frustración es el mejor aliado que tenemos para continuar de una forma más consciente el camino interno que siempre hemos seguido de una manera inconsciente.

Una vez que se ha sentido la picadura del escorpión deberemos saber hacia qué lugar es preciso caminar. Tal frase es un tanto absurda, puesto que en realidad nada sabemos de nuestro destino cuando nos llega el instante de dar nuestros primeros pasos.

En ese momento se precisa información. Antiguamente apenas existía acceso a la misma, y ello era realmente un extraordinario problema. Con casi toda probabilidad que el caminante se extraviaría buscando el maestro que le mostrase los procedimientos adecuados para conducirlo hacia el tesoro potencial que hay dentro de su cerebro y su corazón. Actualmente ocurre lo contrario. Hay tan enorme cantidad de datos que podemos llegar a sentirnos paralizados, desorientados y desanimados ante la gran diversidad de caminos y posibilidades.

Puede suceder que durante un tiempo el ser humano busque el camino por las “avenidas de entrada” que proporcionan un abundante caudal de belleza y armonía hacia su interior, aunque también tremendas turbulencias. El amor físico, la música, la pintura, la escultura, el cine... y que pueden hacer que encuentre un camino de salida hacia el exterior de los límites que le impone su cerebro y su cuerpo físico.

Hay muchos senderos que conducen hacia la creación del templo de Salomón, como se solía denominar antiguamente al templo del alma.

No es necesario que la construcción del mismo se haga de forma consciente. Cada vez que escuchamos una bella melodía, creamos y estabilizamos parte del mencionado vehículo; cada vez que dibujamos, escribimos, pintamos o narramos una historia, un cómic o una poesía se acrecienta nuestro mundo interior.

En este punto podemos preguntarnos: ¿qué son los pensamientos?, ¿son algo que tiene cierta clase de materia?, ¿pueden nuestros pensamientos salir fuera de nuestro cerebro?, ¿qué son los sentimientos?, ¿son cierta clase de fuerza o energía capaz de tocar a otros seres humanos o a otras entidades inteligentes?, ¿qué son las imágenes que conseguimos extraer del mundo y después dibujar en el interior de nuestra cabeza?, ¿pueden percibirse con el tacto de alguna forma? ¿el producto de nuestra imaginación puede ser palpado por otras personas?

¿Es absurdo plantearse estos temas justo cuando estamos continuamente comunicándonos con nuestros semejantes a través de los smartphones?

En absoluto son preguntas triviales, porque la posible confirmación de que los pensamientos sean conglomerados de materia mental o sentimental, que puedan ser objetivamente tocados y percibidos por otras personas, es algo extraordinariamente interesante y sugerente. Quizás sea la demostración de que en el espacio exista algo más de lo que vemos o percibimos. La ciencia y la tecnología así lo confirman, pero hay una sutil diferencia con respecto al esoterismo. Las ondas que captan nuestros instrumentos son (para la tecnología actual) simplemente ondas o paquetes de energía. En otros ambientes se da un paso más: los diferentes paquetes de energía que nos atraviesan continuamente pueden estar cualificados. Por ejemplo: una madre piensa en su hijo que está en la guerra; le envía un intenso paquete de energía cualificada por el amor. El mencionado paquete de energía llega a su hijo, probablemente en dos o tres segundos. El hijo comienza a recordar a su madre, quizás emite unas lágrimas, y a continuación desde la esencia de su corazón, entendiendo por esencia un centro de energía ubicado cerca del mismo, devuelve un paquete de energía amorosa en correspondencia al recibido, que aporta certeza a la madre de que su hijo está bien. Si algún técnico interceptase esa energía en camino, probablemente no sería capaz de interpretar el contenido de la misma. Simplemente diría que ha detectado cierta clase de partículas. ¿Podemos afirmar que existe la inmortalidad del alma por esta simple proposición? **Está claro que no es suficiente, pero algo así debería ponernos en alerta y ampliar nuestro concepto de hombre-máquina-cerebro-recipiente-aislado al de hombre-estructura-interdependiente-intercomunicado con el mundo que a falta de otra denominación podríamos decir “mundo interno”, quizás “mundo etérico-sentimental-mental”.**

Escuchar música es un extraordinario símbolo de que algo externo entra en nuestro interior y genera un maravilloso sentimiento de armonía y unidad. Si los

sabios no hubieran desentrañado el funcionamiento del oído y su conexión con el cerebro, pensaríamos que la música es algo extraordinariamente mágico, y no nos faltaría razón a juzgar por las modificaciones que los sonidos producen en nuestro mundo sentimental. Es para la mayoría de las personas el mejor exponente de la conexión entre todos los seres. Uno de los mayores placeres que puede tener un ser humano es conducir un vehículo por una carretera soleada, sintiendo una suave brisa en el rostro y en los brazos y percibiendo una oleada de notas musicales que hacen vibrar su interior a la vez que contempla un extraordinario paisaje que se pierde en lontananza. Las ondas sonoras no solamente se perciben con el oído, sino que también se sienten con la piel, especialmente si la música está sonando muy alta.

Otro aspecto que es extraordinariamente gratificante es respirar. Cuando un ser humano inspira y llena sus pulmones de una forma consciente, siente como si su alma se expandiese. Sea lo que sea lo que se quiera significar por alma. La vitalidad entra a raudales, y para constatarlo no es necesario que seamos expertos científicos, sino simples y sencillos hombres y mujeres. **Cuando se respira profundamente, se contempla un paisaje y se piensa sobre la inmensidad de lo que estamos observando, algo cambia en nosotros. Un mundo pleno de belleza se forma en nuestro interior.**



Valle de Ordesa. España (Provincia de Huesca)

Y aquí comienza nuestro camino: **la creación de espacios mentales-sentimentales.**

Podemos pensar que son simples grabaciones en la memoria de nuestro cerebro. Podemos creer que nos parecemos a un disco de vinilo y que la grabación está ahí. Es cierto, pero también es verdadero que cuando escuchamos una bella canción, nuestro cerebro, además de grabarla, genera un campo interior de energía, que si se repite en multitud de ocasiones, al final es suficiente con escuchar la canción para que se regenere ese espacio interno que beneficia nuestra salud mental y física.

Realmente no se está diciendo nada nuevo al afirmar que los cinco sentidos son las avenidas que nos traen datos para aumentar nuestros conocimientos y sensaciones. Lo que se intenta destacar es algo en lo que se basan los párrafos extraídos de ***Cartas sobre meditación ocultista*** del **Maestro Tibetano y Alice Ann Bailey**: que los pensamientos no son únicamente electricidad que atraviesa nuestros circuitos neuronales, sino que pueden llegar a ser algo tangible.

Hay personas que son capaces de imaginar una habitación, crear una mesa de cristal dentro de ese espacio y conseguir tocar la imagen como si tuviesen un cuerpo mental que entra en la habitación; y posteriormente sentir cómo cierta clase de materia mental se queda entre las manos mentales que han tocado la mesa.

Esto es así. Podemos denominarlo alucinación o construcción en materia mental. Y es precisamente lo que estamos debatiendo e intentado dilucidar: si algunos pensamientos, o cierta clase de construcciones de nuestra imaginación son verdaderamente susceptibles de ser percibidas por otras mentes, aportando pequeñas pruebas de la existencia de otros mundos dentro del mundo físico en el que normalmente vivimos.

Se podría afirmar que el proceso de creación imaginativa tiene por objeto la adquisición de energía, igual que ocurre cuando respiramos, bebemos, comemos o asistimos a un espectáculo cultural. Algo en nuestro interior es modificado y nos puede llevar a un estado de alegría, gozo o bienaventuranza.

Los seres humanos buscamos energía en todo momento. Aquellos que se dan frenéticamente al baile, a la bebida, al consumo de estupefacientes, también.

La adquisición de energía a través del pensamiento imaginativo es un proceso de extraordinaria lentitud, pero sus efectos son estables y acumulativos. Y también es cierto que el proceso creativo nos puede llevar hacia un vacío oscuro, abstracto y amablemente envolvente donde algo puede ocurrir, además de permanecer en una agradable situación de bienestar.

Existen multitud de caminos y cada ser humano tiene uno distinto. Es cuestión de trabajo y satisfacción por lo realizado. Debemos encontrar aquellos procedimientos que apreciamos y que nos proporcionen mayor adquisición de energía. Y no es absolutamente imprescindible que nos encerremos en un cuarto para poder meditar. Es seguro que hay un porcentaje extraordinariamente alto de personas que desarrollan su facultad creadora mientras realizan largos paseos disfrutando de un bello paisaje.

Como se ha comentado al principio, lo que mueve a un ser humano hacia el mundo mental, es un estado de vacío existencial, grande o pequeño, pero al fin y al cabo una inquietud, una insatisfacción por la vida en su conjunto. Ese desasosiego es el motor inicial que nos obligará a movernos, a buscar la energía cualificada que llene el agujero interior que comienza a devorarnos.

Es algo que la raza humana, así como los otros reinos de la naturaleza, perciben de una forma más concreta o abstracta y les lleva hacia otros mundos. Los minerales, las plantas, los animales, los seres humanos, todos, sin excepción, tienden hacia aquello que está más allá de sí mismos. Cuando se ha conseguido satisfacer esa necesidad, pronto aparece el vacío que nos envía de nuevo a la búsqueda de más energía cualificada. Podríamos afirmar que el amor es la atracción, interrelación y fusión de energías entre distintos entes que generan resplandor cálido y luz.

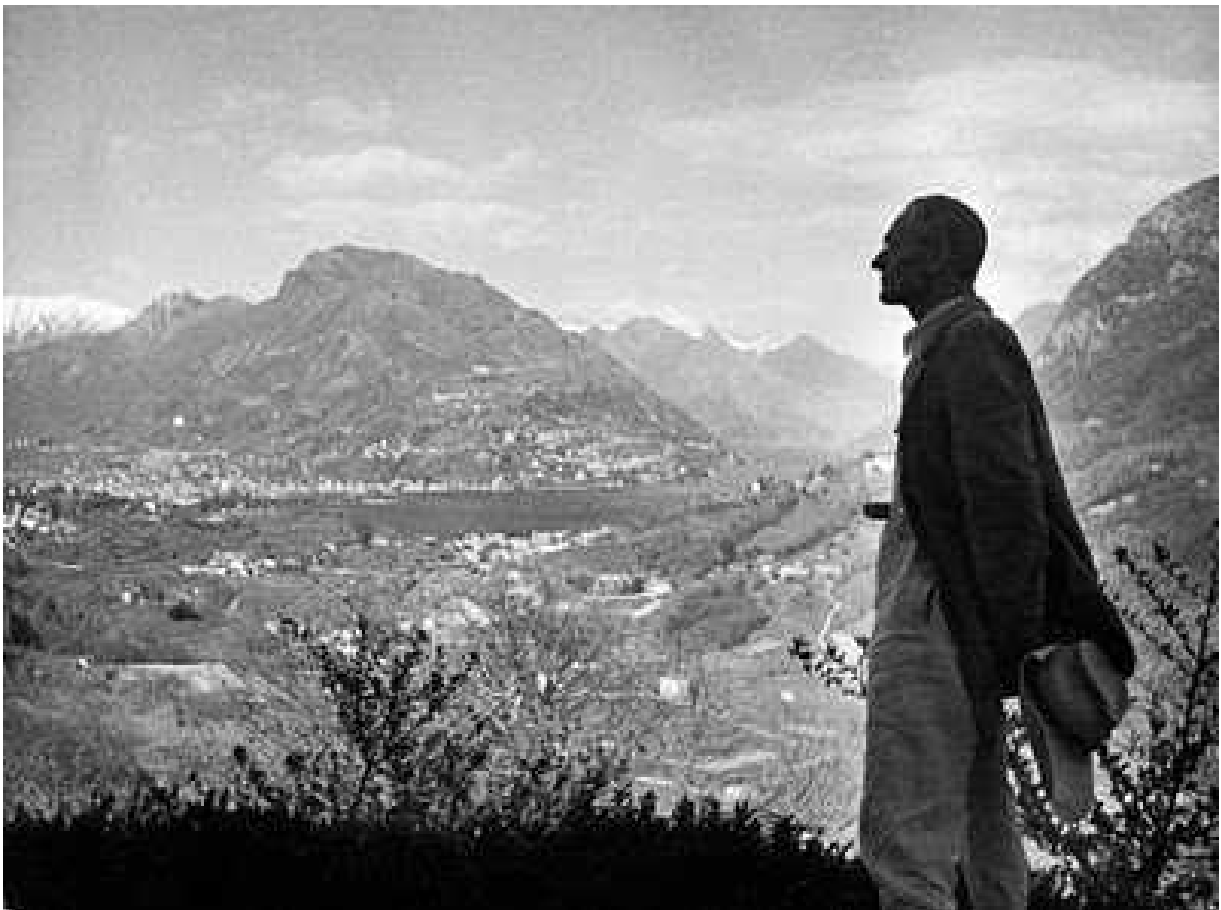
Habitamos en el mundo que somos capaces de percibir, pero anhelamos lo que hay más allá de nuestras propias limitaciones. Cuando se siente el hambre, tendemos hacia la satisfacción de tan imperiosa necesidad. Cuando se tiene frío buscamos abrigo y cobijo. Cuando nos sentimos solos, intentamos acercarnos a los demás. Cuando nos aburrimos, procuramos distracción en los juegos. Cuando todo lo primario se ha conseguido, buscamos la satisfacción sentimental y mental. **En nuestro interior siempre permanece el que busca más allá.** Nos convertimos en creadores literarios, musicales, artísticos. Creamos máquinas, investigamos nuevos modelos de universos, y el ser humano nunca se detiene, de la misma manera que hacen las plantas que buscan expandirse hacia la luz y hacia aquello que tira de sus “conciencias”. **Somos esencialmente máquinas extraordinariamente sensibles que incansablemente buscan respuesta energética. Somos buscadores de satisfacción de nuestra necesidad física, sentimental, mental y espiritual.**

En cualquier punto del universo donde exista el más diminuto átomo, se genera la necesidad de expansión hacia la satisfacción que produce la consecución de energía. **Energía que surge también de las formas, de los grupos de formas que constituyen entidades, aunque éstas sean invisibles al ojo humano o escapen a su comprensión.** Podríamos afirmar que el grupo al que

pertenecemos: familiar, nacional, de sub-rayo, de rayo... contiene una definida fuerza magnética que nos atrae inexorablemente hacia su núcleo de conciencia-energía.

Cuando se inicia la meditación y la construcción imaginativa, nos parecemos a las plantas. Extendemos nuestras hojas, nuestras ramas energéticas en busca de lo que nos estimula. Lo hacemos a ciegas porque no sabemos qué vamos a encontrar. Si se hace correctamente, o mejor expresado, si se efectúa de acuerdo a lo que en lo más recóndito de nosotros mismos seremos capaces de percibir y contactar con aquel grupo de almas que constituyen una forma mental en sintonía con nuestra esencia, y muy probablemente lo detectaremos con el tacto mental en lugar de lo que quizás esperemos que sea con la visión interna. Lo sabremos porque después de cierta clase de trabajo mental, descenderá sobre nosotros la paz y la belleza de las alturas. No es necesario que veamos esos mundos, los podemos sentir, y como decía mi querido amigo **D. Salvador Navarro Zamorano**, en muchas ocasiones es mejor sentir que ver.

Q.G.M.



Hermann Hesse (Autor de Siddartha, El juego de los abalorios, etc.)

EXTRACTOS DE LOS LIBROS DEL MAESTRO TIBETANO

El hombre, en la actualidad, está dedicado a muchas actividades y, por fuerza de las circunstancias, polarizado totalmente en el yo inferior, ya sea en el cuerpo emocional o en el mental. Quisiera hacer resaltar algo de interés. **Mientras la polarización sea o puramente física o emocional, nunca se sentirá la necesidad de meditar.**

Aunque el cuerpo mental esté activo, no se siente la necesidad de meditar hasta que el hombre haya sufrido muchos cambios y pasado muchas vidas; **apurado la copa del placer y del dolor** en el transcurso de innumerables encarnaciones; sondeado las profundidades de la vida, vivida totalmente para el yo inferior, **hallando que todo eso no satisface.**

Entonces comienza a dirigir su pensamiento a otras cosas: aspirar a lo desconocido, comprender y sentir dentro de sí los pares de opuestos y percibir en su conciencia posibilidades e ideales nunca soñados.

Ha llegado así a un punto donde el éxito, la popularidad y los diversos dones son suyos, sin embargo, no extrae de ellos ninguna satisfacción, **persistiendo siempre el anhelo interno, hasta que el dolor es tan agudo, que el deseo de exteriorizarse y elevarse, para llegar a alguien o a algo que está más allá, vence todos los obstáculos.**

El hombre comienza a dirigirse internamente y a buscar la fuente de su origen. Entonces empieza a meditar, a reflexionar e intensificar la vibración, hasta que, en el transcurso del tiempo, recoge los frutos de la meditación.

La vida de la personalidad evolucionante puede ser dividida en cinco partes. Después de todo, nuestra evolución es quíntuple, y la vida del hombre (como ser humano y antes de alcanzar la quinta iniciación) puede ser considerada como una serie de cinco etapas sucesivas, cada una de las cuales es posible medir por el estado en que se halla la Llama del Espíritu que en él mora. Desde el punto de vista de nuestra Jerarquía planetaria oculta, como ya he dicho, somos medidos por nuestra luz.

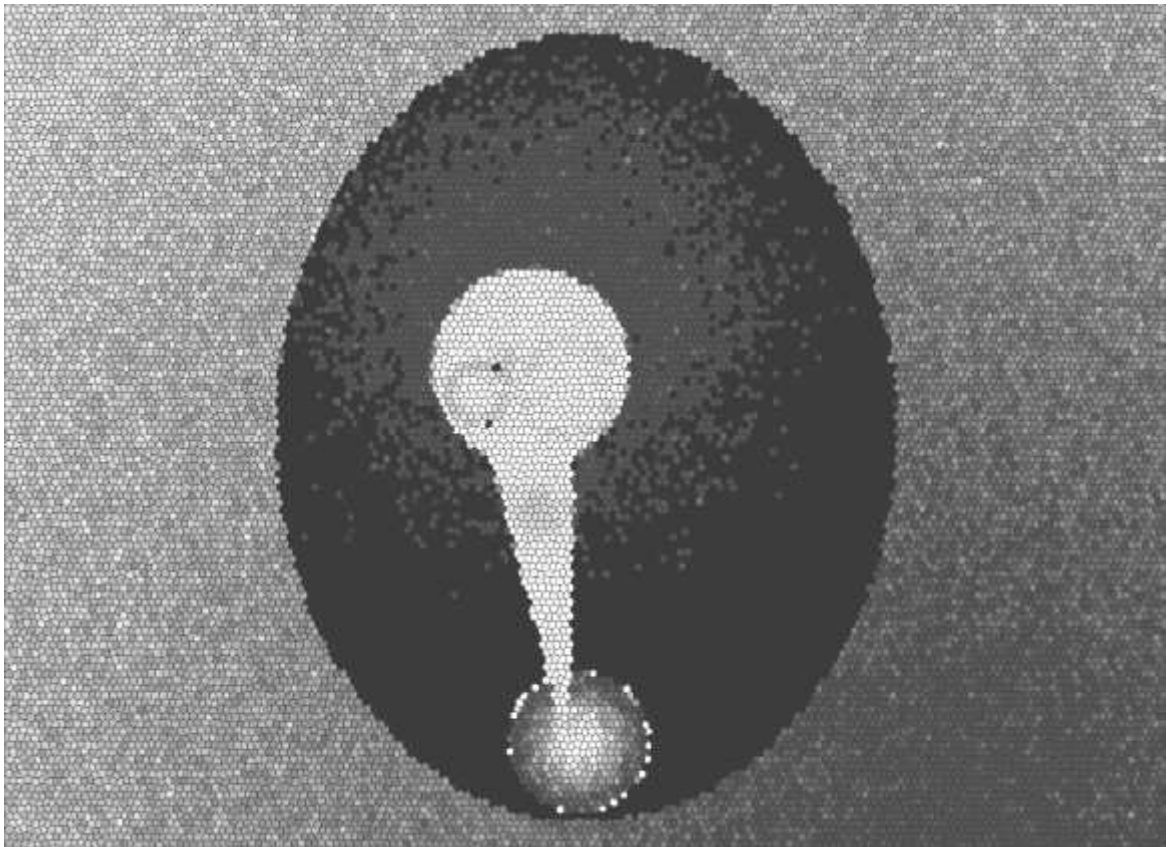
La primera etapa de nuestro progreso podría medirse desde el momento en que el hombre animal se convirtió en entidad pensante, un ser humano, hasta la actuación consciente del cuerpo emocional o etapa en que mayormente predominan las emociones. Esto corresponde a los períodos de la época Lemuria y a los primeros días de la Atlante. Durante el actual período el hombre se halla polarizado en el cuerpo físico y está aprendiendo a ser controlado por su cuerpo de deseos -el de los sentimientos y de las emociones. No tiene más aspiración que satisfacer los placeres del cuerpo; vive para su naturaleza física, y no posee idea de nada superior. **Este período se asemeja al de la infancia, de uno a siete años.** En el actual período, los atentos Instructores de la raza ven la Llama interna como un diminuto punto, y el átomo permanente del plano físico retiene la polarización. Esto no demanda la atención de los Instructores, porque la fuerza instintiva inherente al Yo superior realiza la tarea, y la fuerza impulsiva de la evolución lleva todo hacia la perfección.

La segunda etapa comprende un grado de evolución en que la polarización se halla mayormente en el cuerpo emocional, y se está desarrollando la mente inferior de deseos. Los postreros días de la Atlántida son una analogía de esto. Los deseos no son tan puramente físicos, porque la mente comienza a introducirse en forma similar a como la levadura fermenta la masa. El hombre es consciente de deseos indefinidos no asociados al cuerpo físico; puede sentir un profundo amor por los instructores y guías más sabios que él; devoción irracional e incontrolada por quienes lo rodean, y odio también irracional e incontrolado porque le falta el equilibrio que la mente proporciona, y la estabilidad es la resultante de la actividad mental. Debido a esto el hombre sufre por sus extremismos.

La polarización ahora se halla en el átomo emocional permanente, pero (cuando se alcanza este grado de desenvolvimiento) actúa una luz entre los dos átomos que han experimentado la polarización -el emocional y el físico. Lo que trato de poner en claro es que, en esta etapa, la unidad mental no ha sentido la fuerza de la polarización, estando retenida por lo emocional, dando por resultado una diferencia integral dentro de la periferia del átomo mismo. **Las combinaciones electrónicas que componen el átomo que ha experimentado la polarización, están agrupadas en una forma geométrica diferente de la de aquellos que no han experimentado el proceso.** Esto es efecto de la vida del Ego, que actúa sobre la materia del átomo, causando varias aproximaciones y diferenciaciones invisibles en un átomo no polarizado. El tema es oscuro y complejo.

Este período es análogo a la etapa de la vida del niño desde los siete a los catorce años; o sea el período de la adolescencia, en que el niño madura. Esta madurez es consecuencia de la polarización lograda en el alineamiento de lo emocional y físico. Este alineamiento se efectúa hoy fácilmente entre los cuerpos físico y emocional. El problema consiste en alinear a ambos con el cuerpo mental y después con el egoico.

Los Guías que observan a la raza, pueden ver en el hombre la Llama o la Luz interna un poco más grande, pero aún tan pequeña que es casi imperceptible. Pero si es posible poner las cosas más claras, sin producir confusión por el empleo de las palabras, diré que así como en el primer período el átomo físico podía haberse iluminado, ahora en el segundo, el átomo emocional está similarmente iluminado, lo cual constituye para los Instructores una señal de que el trabajo progresa. Todo esto abarca un vasto período de tiempo, porque el progreso en el presente período es extremadamente lento. Mi alusión a las razas Lemuria y Atlante, no tiene más objeto que trazar una analogía como ejemplo, pero no una analogía del tiempo.



Al entrar en la tercera etapa, llegamos al momento más vital del desenvolvimiento del hombre en el cual es desarrollada la mente, y la vida polarizada se transfiere a la unidad mental. Hablando en términos del sistema

solar y considerando a la humanidad como una unidad, cuyos átomos permanentes forman las moléculas del correspondiente átomo cósmico, el trabajo ha progresado de la polarización física a la emocional y ahí permanece. El átomo mental cósmico, en el cuerpo del Logos, no alcanzará la polarización hasta el séptimo ciclo del ciclo mayor, cuando el sistema sea llamado a la oscuración y fuera de la manifestación. En todas partes los individuos, como unidades, realizan el trabajo y constituyen, por lo tanto, una esperanza para todos.

Este tercer período corresponde, en el ser humano, al que transcurre desde los catorce a los veintiocho años, siendo dicho periodo muy extenso, porque es mucho lo que debe hacerse. Dos átomos han experimentado la polarización, y otro es trasladado al mental, constituyendo el punto medio. **En esta época la Luz actúa entre los tres átomos (delineando el triángulo de la personalidad).** Pero el punto focal se va trasladando gradual y acrecentadamente a la unidad mental, mientras el cuerpo egoico, gradualmente, se va integrando y asume sus debidas proporciones.

El hombre controla el cuerpo físico, y en cada vida construye uno mejor; posee un cuerpo de deseos cuyas exigencias son más refinadas (observen el significado oculto de esta expresión); comprende los goces del intelecto y lucha por poseer un cuerpo mental más apropiado; sus deseos tienden hacia arriba y no hacia abajo, transmutándolos en aspiración - primero aspiración por las cosas de la mente, después por cosas más abstractas y sintéticas.

La Llama o Luz egoica interna irradia ahora desde un centro interno hacia la periferia, iluminando al cuerpo causal y dando la impresión de que arde. Para la Jerarquía observadora es evidente que el fuego divino compenetra, calienta e irradia a través de todo el cuerpo causal, y que el Ego es cada vez más consciente de su propio plano y se interesa -vía los átomos permanentes- por la vida de la Personalidad. **El cerebro físico de la Personalidad, no se da cuenta aún de la diferencia que existe entre la capacidad mental inherente y la impresión dirigida por el Ego; pero se está acercando el momento en que se producirá algún cambio y la evolución avanzará con mayor rapidez.** Se acerca la cuarta etapa. Aquí haré una advertencia. Todo lo que antecede no se desarrolla en secciones ordenadas, si así puedo expresarlo. Prosigue como lo hace el sistema mayor, en constantes superposiciones y paralelamente, debido al inherente rayo del Espíritu o Mónada, a los cambios cíclicos y a la diversidad de fuerzas que actúan astrológicamente y con frecuencia de centros cósmicos desconocidos en la vida que palpita dentro de los átomos...

En la cuarta etapa se completa la coordinación de la Personalidad, donde el hombre despierta (como el hijo pródigo en un país lejano), y dice: "Me levantaré e iré a mi Padre". Éste es el resultado de la primera meditación.

Los tres átomos permanentes funcionan, y el hombre es una entidad activa, sensible y pensante. Llega a la culminación de la vida de la personalidad y empieza a trasladar conscientemente su polarización, de la vida de la personalidad a la vida egoica; se encuentra en el sendero del discipulado o probación, o muy cerca de ello. **Comienza la tarea de transmutación del hombre; laboriosa, penosa y cuidadosamente fuerza a su conciencia hacia arriba y la expande a voluntad; determina, a toda costa, dominar y actuar con plena libertad en los tres planos inferiores; se da cuenta de que el Ego debe tener una perfecta expresión -física, emocional y mental- y construye con infinito esfuerzo el canal necesario.** Atrae la atención de los Instructores. ¿Cómo logra esto? El cuerpo causal empieza a irradiar la Luz interna. Este cuerpo ha sido llevado a un punto de refinamiento en que se hace transparente, y al establecer contacto el Ego con la Triada, aparece una llamita... La luz ya no está oculta, sino que surge repentinamente y atrae la anhelante mirada del Maestro.

Esto corresponde en el individuo, al periodo que va desde los veintiocho a los treinta y cinco años. Es el período en que el hombre se encuentra a sí mismo, descubre cuál debe ser su línea de actividad, qué puede realizar y, desde el punto de vista mundano, adquiere lo que le corresponde.

Durante la quinta etapa, la Llama traspasa gradualmente la periferia del cuerpo causal y "el sendero del justo brilla cada vez más, hasta el día perfecto". En la cuarta etapa comienza la meditación; es la meditación mística que conduce a la meditación ocultista en la quinta etapa, en la cual se obtienen resultados por estar ajustada a la ley, siguiendo así la línea de su rayo. Por medio de la meditación el hombre -como Personalidad- siente la vibración del Ego, y trata de llegar a éste y hacer descender la conciencia egoica, hasta incluir conscientemente al plano físico. Por la meditación o el recogimiento en sí mismo, el hombre aprende el significado del Fuego, aplicándolo a todos los cuerpos, hasta que sólo queda el fuego mismo. **A través de la meditación, o pasando de lo concreto a lo abstracto, se penetra en la conciencia causal, y el hombre -durante esta última etapa- se convierte en el Yo superior, no en la Personalidad.**

Durante la quinta etapa (el periodo del Sendero de Iniciación) la polarización cambia completamente de la Personalidad al Ego, de manera que al

término de dicho período es total la liberación del hombre, y hasta al cuerpo causal se lo considera una limitación, completándose la emancipación. La polarización entonces es elevada a la Triada; la transferencia comenzó ya en la tercera Iniciación. El átomo físico permanente desaparece y la polarización se convierte en mental superior; el átomo emocional permanente desaparece y la polarización se hace intuitiva; la unidad mental también desaparece y la polarización llega a ser espiritual. El hombre se convierte en Maestro de Sabiduría, teniendo la edad simbólica de los cuarenta y dos años, el punto de perfecta madurez en el sistema solar.

Viene después un período posterior que corresponde a la edad entre los cuarenta y dos y cuarenta y nueve años, cuando se puede recibir la sexta y séptima iniciaciones; pero este período no concierne a los lectores de estas cartas.



Gran Cañón del Colorado. (A.G.G.) El reino mineral es símbolo de belleza y eternidad.

Tres cosas pueden impartirse que, si se medita sobre ellas inteligentemente, podrán conducir a la iluminación:

1.- *El Ego* en su propio plano comprende conscientemente su relación con el Maestro, y trata de transmitir esa conciencia a la Personalidad.

2.- *El Yo superior* en su propio plano, no está entorpecido por el factor tiempo y espacio, y (como conoce el futuro, lo mismo que el pasado) trata de lograr el fin deseado y convertirlo rápidamente en una realidad.

3.- *El Yo superior o Ego* en su propio plano, está en relación directa con Egos que se hallan en el mismo rayo, abstracto o concreto, y -comprendiendo que el progreso se alcanza en forma grupal- actúa en ese plano ayudando a los de su especie.

La relación del Ego con la Jerarquía.

La relación del Ego con algún Maestro, en la actual etapa, es emprendida conscientemente, pero en sí misma constituye un desenvolvimiento evolutivo.

Según se ha dicho, existen en la jerarquía humana en evolución sesenta mil millones de unidades conscientes o espíritus. Éstos se encuentran en los niveles causales, aunque el número se ha reducido algo hoy, porque algunos han recibido la cuarta iniciación. Estos Egos, de diferentes grados de desenvolvimiento, están vinculados con su Monada, Espíritu o Padre en el Cielo, **como análogamente (aunque en materia más sutil) el Ego lo está a la Personalidad.**

Como bien saben, las Mónadas están controladas o más bien forman parte de la conciencia de uno de los Espíritus planetarios. En los niveles egoicos los Egos se encuentran en condición similar.

Un Adepto del mismo rayo supervisa su evolución general, ocupándose de ellos en grupos, formados de acuerdo con:

- a. el subrayo del Rayo egoico,
- b. el período de individualización o de entrada en el reino humano y
- c. el grado de realización.

El Adepto del mismo rayo ejerce la supervisión general, pero supeditado a Él trabajan los Maestros, cada uno en Su propio rayo y con Sus respectivos grupos individuales, que están afiliados a Ellos según el período, el karma y el grado de vibración. Regidos por los Maestros trabajan los discípulos que han alcanzado la conciencia del Yo superior; por lo tanto, pueden actuar en los niveles causales y ayudar al desenvolvimiento de esos Egos cuyos cuerpos causales están menos desarrollados que el propio.

Todo está bellamente sujeto a la ley, y como la tarea del desarrollo del cuerpo egoico depende del progreso alcanzado en la triple personalidad, el Ego es ayudado en los niveles inferiores por dos discípulos; uno actúa en los niveles emocionales, informando a otro que actúa en el cuerpo mental. Éste a su vez informa al discípulo que posee conciencia causal, el cual informa al Maestro. **Todo esto, como pueden ver, es realizado con la colaboración de la conciencia interna que reside en el cuerpo causal, e implica cinco factores, concernientes a la ayuda del Ego en su desenvolvimiento evolutivo:**

1. El Adepto de su rayo.
2. El Maestro de su grupo.
3. Un discípulo con conciencia causal.
4. Un discípulo en el plano mental.
5. Un auxiliar en el plano emocional.

Durante el transcurso de un sinnúmero de vidas, el Ego es prácticamente inconsciente de la Personalidad. Existe el vínculo magnético y nada más, hasta que llega el momento en que la vida de la personalidad alcanza un punto donde debe agregar algo al contenido del cuerpo causal, que al principio es un cuerpo pequeño, incoloro e insignificante. Pero llega el instante en que las piedras son extraídas de la cantera de la vida personal, perfectamente labradas, y el hombre, constructor y artista, les aplica los primeros colores. **Entonces el Ego empieza a prestar atención, rara vez al principio, pero con creciente frecuencia después, hasta que en determinadas vidas el Ego se dedica a subyugar al yo inferior, a ensanchar el canal de comunicación, y a transmitir a la conciencia del cerebro físico la realidad de su existencia y la meta de su ser.**

Una vez que se ha alcanzado esto y que el fuego interno circula más libremente, se dedican muchas vidas a estabilizar esa impresión y a convertir esa conciencia interna en parte de la vida consciente. La llama irradia cada vez más hacia abajo, hasta que gradualmente los diferentes vehículos se van

correlacionando y el hombre entra en el sendero de probación. **Ignora lo que le espera, y sólo es consciente de una incontrolada y ansiosa aspiración y de innatos anhelos divinos. Ansía avanzar y saber, y sueña Siempre con algo o alguien superior a él.** Todo ello se apoya en la profunda convicción de que la meta ansiada será alcanzada por el Servicio prestado a la humanidad, la visión será una realidad y el anhelo se convertirá en satisfacción y la aspiración en visión.

La Jerarquía empieza ya a actuar y la instrucción del aspirante se lleva a cabo tal como lo he mencionado... Hasta ahora los Instructores sólo han observado y guiado, sin ocuparse definitivamente del hombre; se ha dejado al Ego y a la vida divina desarrollar el plan, y la atención de los Maestros ha sido dirigida al Ego en su propio plano, el cual hace todo el esfuerzo posible para acelerar la vibración y obligar a los vehículos inferiores, a menudo rebeldes, a responder y adaptarse a la fuerza que rápidamente se acrecienta. Es principalmente cuestión de intensificar el fuego o calor y, en consecuencia, la capacidad vibratoria. **El fuego egoico aumenta cada vez más, hasta que el trabajo está realizado y el fuego purificador se convierte en la Luz que ilumina.** Reflexionen sobre esta frase.

Como arriba es abajo; el proceso se repite en cada peldaño de la escala. **En la tercera iniciación la Mónada es consciente del Ego.** El trabajo se realiza con mayor rapidez, debido al refinamiento de lo material y a que la resistencia es un factor que existe únicamente en los tres mundos.

El hombre encarnado debe considerar que su grupo está compuesto por cuatro tipos de personas:

- 1. *El gran grupo nacional* al que pertenece, cuyo karma (debido al gran número de personas que lo forma) es tan fuerte, que no puede evadirse de él aunque quiera.**

Posee ciertas características raciales y tendencias temperamentales, porque están ocultas en el cuerpo físico racial, y, durante su vida en la tierra, tal será su constitución y las tendencias inherentes a ese particular tipo de cuerpo. El cuerpo proporciona las experiencias necesarias o (a medida que prosigue la evolución) provee el mejor tipo de cuerpo para llevar a cabo el trabajo que ha de realizar. Un cuerpo de tipo oriental posee una serie de cualidades buenas, y un cuerpo occidental otras también buenas, si así puedo expresarlo. Trato de aclarar este punto, porque el occidental tiende a imitar al oriental y a forzar sus

vibraciones al mismo ritmo de éste. A veces esto preocupa a los Instructores internos y, ocasionalmente, produce trastornos en los vehículos. **Se ha generalizado mucho la creencia de que la meta de todos es llegar a ser oriental.**



El silencio de las piedras evoca en nuestro interior el sonido de la eternidad.

Recuerden que no todos los Grandes Seres son orientales y los Maestros que poseen cuerpos europeos han hecho las mismas cosas que los adeptos orientales más conocidos. Reflexionen sobre esto. Debe ser analizado inteligentemente, de allí mi insistencia al respecto. Cuando se tenga más conocimiento sobre estas cosas y se hayan establecido escuelas de meditación, dirigidas sobre líneas verdaderamente ocultistas, con Instructores idóneos, se planearán fórmulas de meditación adaptadas a las distintas nacionalidades y a los diferentes temperamentos nacionales. **Cada nación posee sus virtudes y defectos propios; por lo tanto, la función del Instructor que los dirija será asignar meditaciones que intensifiquen las virtudes y remedien los defectos.** El campo que abren estas ideas es tan vasto que no puedo ocuparme de él. Más adelante personas especializadas se ocuparán del problema, y llegará el momento en que Oriente y Occidente tendrán sus respectivas escuelas, sujetas a las mismas reglas básicas y bajo la supervisión de los mismos Instructores internos, pero difiriendo sabiamente sobre ciertos puntos y aunque persiguiendo el mismo objetivo, seguirán

diferentes rutas. Estas escuelas se establecerán después en todas las naciones. No será fácil ingresar a ellas, porque cada solicitante tendrá que someterse a un rígido examen. Cada escuela diferirá en ciertas cosas, no en los fundamentos sino en los métodos de aplicación, debido a la inteligente discriminación del Rector de la Escuela, el cual siendo de la misma nacionalidad de los estudiantes y teniendo las facultades del cuerpo causal plenamente desarrolladas, aplicará el método a la necesidad inmediata.

2. El segundo grupo importante en la vida del discípulo es el grupo *familiar*, que comprende la herencia y las características especiales de la familia. Todo individuo que ha alcanzado cierta etapa en su evolución, donde es deseable y posible practicar la meditación ocultista, ha entrado en determinada familia por elección propia a fin, de

a. agotar karma, lo más rápidamente posible mediante el vehículo físico que le proporciona.

Por lo tanto, fácilmente observarán que al asignar la meditación ocultista que se debe practicar en el plano y vehículo físicos, es necesario que el Instructor conozca algo de la genealogía y de las características innatas del discípulo, para hallar la línea de menor resistencia y saber qué debe ser superado. (Algunos de los que meditan, tienden a alcanzar la conciencia intuitiva o se preocupan tanto por ello, que olvidan el tan necesario vehículo físico). El cerebro físico y la conformación de la cabeza juegan una parte importante en el proceso y, en el futuro, no deberán ser pasados por alto como sucede actualmente. Esto ocurre por la escasez de instructores especializados en cuerpos físicos, insuperable hoy.

Por consiguiente, el grupo familiar constituye el segundo que se ha de considerar en orden de importancia, y la cuestión es más trascendental de lo que creen.

En las futuras escuelas de meditación se llevarán registros de los antepasados del discípulo, la historia de la familia, lo realizado en su juventud y en la vida y su historial médico. Este registro deberá ser exacto en sus menores detalles, y por ello mucho se aprenderá. La vida será controlada y la purificación científica del cuerpo físico será una de las primeras cosas que se intentará. Incidentalmente (al hablar de dichas escuelas) no vayan a imaginar que estarán situadas en algún lugar aislado. Lo ideal sería que estuvieran en el mundo, sin pertenecer al mundo, y sólo en las etapas avanzadas e inmediatamente antes de recibir la iniciación, se permitiría al discípulo tener períodos de retiro. **Lo que**

tiene valor es el despego interno y la habilidad de disociar al yo del medio ambiente, y no el aislamiento en el plano físico.

3. El tercer grupo que el hombre debe tener en cuenta es el particular *grupo de servidores*, al cual pueda estar afiliado. Todo individuo que esté preparado para practicar la meditación ocultista debe haber demostrado, primeramente, durante muchas vidas su inteligente disposición a servir y trabajar entre los hijos de los hombres. El servicio altruista constituye la roca fundamental de la vida del ocultista; cuando ello no existe, acecha el peligro, y la meditación ocultista constituye una amenaza. De allí que el individuo debe ser un trabajador activo, en algún sector del campo mundial, y, análogamente, desempeñar su parte en los planos internos. En tales condiciones el Instructor deberá tener en cuenta varias cosas:

- a. El trabajo grupal que está realizando y su preparación para servir mejor en ese grupo.
- b. El tipo de trabajo que realiza, y la relación en este trabajo con sus asociados -factor oculto muy importante- serán cuidadosamente valorados antes de asignar una meditación, y **ciertas fórmulas de meditación (quizás preferidas por él) no serán dadas pues no son apropiadas al trabajo que realiza, porque tienden a desarrollar ciertas cualidades que pueden entorpecer al servidor en su trabajo.** Se darán meditaciones que aumenten la capacidad para servir. Después de todo, el propósito mayor siempre incluye al menor.

4. El cuarto grupo que entra en los cálculos del Instructor, es eso al cual *pertenece el hombre en el plano interno*, el grupo de auxiliares al que ha sido designado o, si es un discípulo, el grupo de estudiantes del que forma parte. Se tendrá en cuenta su tipo particular de trabajo grupal; se fomentará la capacidad del estudiante para progresar a la par de sus condiscípulos y acrecentará su capacidad para ocupar el puesto designado.

En estas últimas instrucciones sólo he insinuado muchas cosas que han de considerarse al asignar una meditación. Se han de tener en cuenta tres rayos, el grado de evolución del cuerpo causal y su interrelación en su propio plano, con su grupo, con la Jerarquía y con su reflejo, la Personalidad. Además está el factor karma, la necesidad de la época y del hombre y la relación de éste con cuatro grupos diferentes.

Todo esto puede realizarse y algún día será reconocido, pero no ha terminado aún el período de establecer las bases y se prolongará durante mucho

tiempo. En la actualidad el objetivo de la meditación es dominar la mente, y éste debe ser siempre el paso preliminar.

Peligros inherentes a las afiliaciones grupales.

Esta mañana me propongo tratar brevemente la cuestión relativa a los peligros de la meditación, incidentales a las afiliaciones grupales del hombre, exotéricas o esotéricas. Salvo amplias generalizaciones, poco puedo decir sobre este particular tema. Para cada uno de los diversos tópicos considerados, merecería que se escribiera un voluminoso tratado, por lo tanto no intentaré abarcar todo lo que se podría decir, sino que me limitaré a indicar ciertos aspectos de la cuestión, los cuales (si se consideran detenidamente) abrirán, al buscador que anhela la verdad, muchas vías de conocimiento. Todo entrenamiento ocultista tiene esto en vista: **dar al estudiante algún pensamiento simiente que (si reflexiona sobre él en el propio silencio del corazón) dará valiosos frutos y el estudiante podrá, sin escrúpulos, considerarlos como propios.** Lo que logramos por la lucha y duro esfuerzo es siempre nuestro y no cae en el olvido, como las ideas que entran por los ojos, procedentes de la página impresa, o lo que oímos de labios de un Instructor, no importa cuán digno sea de nuestra Veneración.

Una cosa que descuida frecuentemente el estudiante, al entrar en el sendero de probación y comenzar la práctica de la meditación, es que su meta no consiste principalmente en completar su propio desenvolvimiento, sino en capacitarse para servir a la humanidad. **Su propio desarrollo y desenvolvimiento son necesariamente incidentales, pero no la meta.** Su medio ambiente inmediato y sus asociados íntimos en el plano físico son los objetivos de su servicio, y **si en sus esfuerzos para adquirir ciertas cualidades y conocimientos pasa por alto los grupos a los cuales está afiliado y no los sirve inteligentemente ni se ocupa lealmente en bien de ellos, corre el peligro de la cristalización, de caer en un pecaminoso orgullo, y hasta podría ocurrir que dé el primer paso en el camino de la izquierda.** A no ser que el crecimiento interno tenga expresión en el servicio grupal, el estudiar te sigue una ruta peligrosa.

Quizás pueda hacer algunas indicaciones acerca de los grupos asignados al hombre en los diversos planos. **Estos grupos son muchos y variados y cambian y se modifican en los diferentes períodos de la vida del hombre,** a medida que éste se libera de las obligaciones kármicas que rigen a las afiliaciones. Recordemos, por otra parte, que a medida que el hombre aumenta su capacidad

para servir, acrecienta al mismo tiempo el número de grupos con los que hace contacto, hasta que llega un momento, en alguna encarnación particular, en que la esfera de su servicio será el mundo mismo y ayudará a las multitudes. Antes de que se le consienta cambiar su línea de acción y pasar a otras actividades - planetaria, solar o cósmica- **ha de haber servido de tres maneras :**

a. Primeramente sirve *por medio de la actividad*, empleando SU inteligencia, sus altas facultades mentales y el producto de su genio, a fin de ayudar a los hijos de los hombres. Adquiere poco a poco gran poder intelectual y, en esta adquisición, se sobrepone las asechanzas del engreimiento. Entonces ofrenda su inteligencia activa a toda la humanidad, dando lo mejor que tiene para ayudar la raza.

b. Luego sirve *por medio del amor* convirtiéndose, en el transcurso del tiempo, en uno de los salvadores de los hombres, dedicando su vida y entregándose totalmente con perfecto amor a sus hermanos. Entonces llega una vida de supremo sacrificio y muere por amor para que otros puedan vivir.

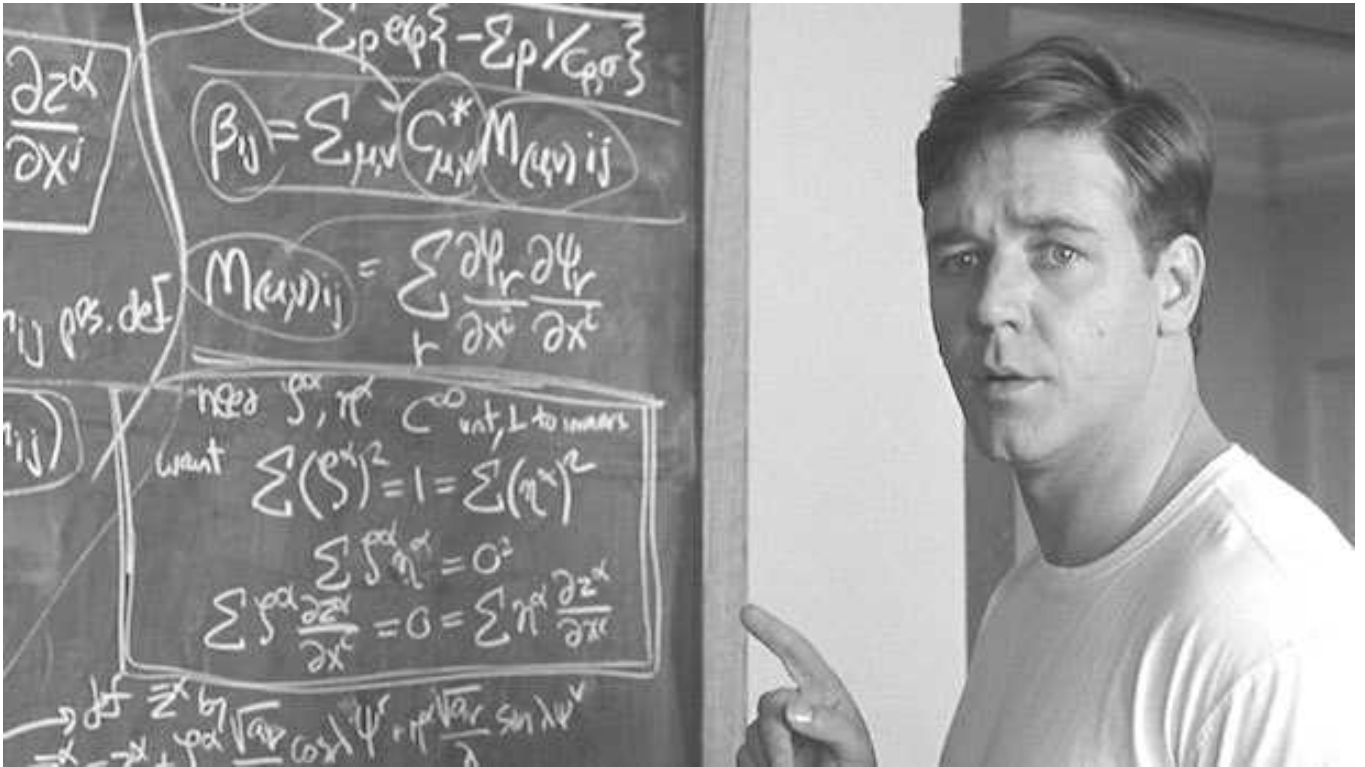
c. Después sirve por medio del poder. Habiendo demostrado en la prueba del fuego que no tiene otro pensamiento que el bien de todos, se le confía el poder, resultante del amor activo, inteligentemente aplicado. Actúa de acuerdo con la ley y dedica toda su voluntad a fin de que el poder de la ley se haga sentir en los triples reinos de la muerte.

Observarán que en estas tres ramas del servicio es de primordial importancia la facultad de trabajar con grupos. Como dije anteriormente, estos grupos son diversos y varían en los distintos planos. Vamos a enumerarlos brevemente:

En el plano físico, se encontrarán los grupos siguientes:

a. El grupo familiar, al que el estudiante está afiliado comúnmente por dos razones: una para agotar karma y saldar sus deudas, la otra para recibir cierto tipo de vehículo físico, que el Ego necesita para expresarse adecuadamente.

b. Sus asociados y amigos, las personas que su medio ambiente le depara; sus asociados comerciales, sus relaciones religiosas, sus conocidos y amigos casuales y las personas con quienes se pone en contacto durante breve tiempo, que luego ya no verá más. Su acción en estos diversos grupos es igualmente doble: primero, para pagar sus deudas, si es que tal deuda existe; segundo, para probar los poderes que posee, influyendo benéficamente a los que están a su alrededor, reconocer su responsabilidad, dirigir o ayudar. En este proceso, los Guías de la raza descubren las acciones y reacciones del hombre, sus aptitudes para servir y su respuesta a cualquier necesidad que surja.



De la película: Una mente maravillosa. La existencia de genios plantea una paradoja : cerebro-evolución.

c. El grupo de servidores al cual está asociado, dirigido por uno de los Grandes Seres, definitivamente unidos para el trabajo de naturaleza ocultista y espiritual. Puede ser un grupo dedicado a alguna obra religiosa, entre los ortodoxos (los principiantes son probados allí), o algún trabajo social, como en los movimientos obreros o en el campo político, o en uno de los movimientos precursores mundiales más definidos como la Sociedad Teosófica, la Christian Science, el Nuevo Pensamiento y el Espiritismo. A esto añadiré una línea de esfuerzo, que quizás sorprenda me refiero al movimiento del Soviet, en Rusia y a todos los grupos agresivos y extremistas que prestan un servicio leal bajo sus líderes (aunque mal encaminados y desequilibrados) para mejorar la condición de las masas.

Tenemos así en el plano físico, tres grupos a los que pertenece el hombre. **Éste tiene deberes para con ellos**, y ha de desempeñar su parte. Ahora bien, **¿dónde reside el peligro en la práctica de la meditación?** Simplemente en lo siguiente: que mientras el karma del hombre lo sujete a algún grupo determinado, su aspiración consistirá en desempeñar su parte a la perfección, a fin de poder agotar su obligación kármica y avanzar hacia la liberación final; además de ello ha de llevar a su grupo a mayor altura y utilidad. **Por lo tanto, si por medio de la meditación de naturaleza inadecuada descuida sus debidas obligaciones, retrasa el logro de la finalidad de su vida, debiendo realizarlo en otra encarnación.** Si acumula en el cuerpo causal del grupo (el producto combinado de varias vidas) algo que no corresponde al cuerpo causal, no ayuda sino que obstaculiza, y esto también representa un peligro. Para mayor claridad permítanme dar un ejemplo. El estudiante ha ingresado a un grupo donde preponderan

miembros devotos, con el expreso propósito de equilibrar dicha cualidad mediante otro factor, la discriminación inteligente o el equilibrio mental. Si permite que lo domine la forma mental del grupo, convirtiéndose en un devoto, siguiendo una meditación devocional, e irreflexivamente no trata de establecer el equilibrio del cuerpo causal de ese grupo, corre el peligro de perjudicarse a sí mismo y también al grupo a que pertenece.

2. *En el plano emocional* el hombre pertenece a varios grupos:

a. El grupo familiar que corresponde más a su grupo que al de la familia en el cual ha nacido en el plano físico. Esto se verá demostrado muchas veces en la vida, cuando los miembros de una familia del plano emocional se encuentran en el plano físico. El reconocimiento es instantáneo.

b. La clase que se le ha asignado en, el Aula de Aprendizaje, y en la que recibe mucha instrucción.

c. El grupo de Auxiliares Invisibles, con el cual puede estar trabajando, y el grupo de servidores.

Todos estos grupos imponen obligaciones y trabajos y han de ser tenidos en cuenta al estudiar el inteligente empleo de la meditación. Ésta debe aumentar la capacidad del individuo para pagar sus deudas kármicas, dándole una clara percepción, un inteligente razonamiento y la comprensión del trabajo inmediato a realizar. Todo lo que vaya en contra de esto es peligroso.

3. *En el plano mental.* Los grupos que se encuentran en este plano pueden enumerarse como:

a. El grupo de estudiantes de algún Maestro, al que puede estar asociado y con el cual puede estar trabajando. Esto comúnmente ocurre sólo en el caso del hombre que está agotando rápidamente su karma y se acerca al Sendero. Por lo tanto, su meditación ha de estar bajo la guía directa del Maestro, y cualquier fórmula que no esté ajustada a las necesidades individuales contiene elementos peligrosos, porque las vibraciones que se establecen en el plano mental y las fuerzas engendradas allí son mucho más potentes que las de los niveles inferiores.

b. El grupo de egos o almas, al cual pertenece. Este es el más importante, porque al asignarle la meditación es necesario considerar a qué rayo pertenece el estudiante. Algo ya se ha dicho anteriormente sobre ello.

Como habrán observado, no he especificado determinados riesgos en relación con algún cuerpo en particular. No es posible abarcar el tema de esta manera. Más adelante, cuando se comprenda mejor la meditación ocultista y se la estudie científicamente, los estudiantes prepararán los datos y tratados necesarios, abarcando todo el tópico hasta donde sea posible. Sin embargo, hago una advertencia, señalo el camino -los instructores del mundo interno rara vez hacen más que esto. Nuestro propósito es desarrollar pensadores y hombres de clara visión, capaces de razonar con lógica. Por eso les enseñamos a **desarrollarse y a pensar por sí mismos, razonar sobre sus propios problemas y formar sus propios caracteres. Tal es el Sendero...**

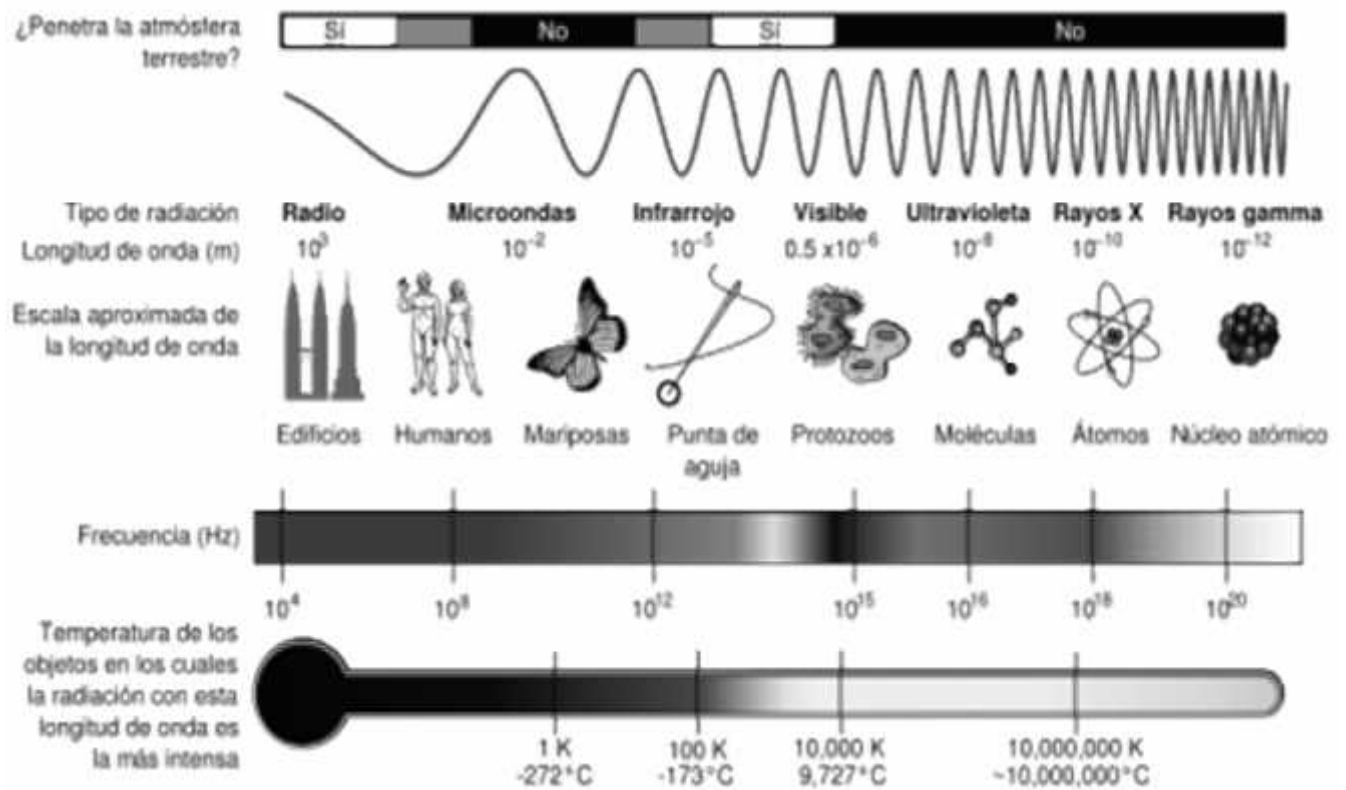
Ante todo repetiré la conocida verdad de que los mundos son el efecto del sonido. Primero la vida, después la materia; luego la materia es atraída a la vida para su manifestación y expresión y la ordenada configuración de esa materia en las formas necesarias. **El sonido constituye el factor cohesivo, el impulso propulsor y el medio atrayente.** El sonido, en sentido oculto y profundamente metafísico, significa lo que llamamos "la relación entre", siendo el intermediario creador, el tercer factor vinculador en el proceso de la manifestación, el akasha.

Cada uno de los sonidos trajo directamente un rayo a la manifestación, con todo lo que éste contiene. Cada sonido se manifiesta particularmente en un plano, siendo la nota dominante de ese plano.

Cada aliento atrae hacia el Logos a alguna entidad que se halla en los niveles cósmicos para que se manifieste. La analogía del método puede verse en el microcosmos, cuando el Ego enuncia la nota egoica en los tres mundos y se prepara para manifestarse o venir a la encarnación. **La nota atrae alrededor de los átomos permanentes o núcleos, la materia adecuada para el propósito de su manifestación, estando a su vez animada por alguna entidad vital.** Similarmente, los Señores cósmicos del Fuego, las grandes Entidades que dan forma a nuestro sistema solar, responden cuando se emite este quinto subtono. También los Señores de la Llama, dentro del sistema solar, respondieron cuando el microcosmos enunció el quinto subtono de la nota monádica y se involucraron en la evolución humana.



Radiotelescopio de Arecibo.



Los centros físicos, como bien saben, son:

1. La base de la columna vertebral.
2. El plexo solar.
3. El bazo.
4. El corazón.
5. La garganta.
6. La glándula pineal.
7. El cuerpo pituitario.

Esta enumeración es correcta, pero, basado en hechos que impartí anteriormente, daré otra clasificación relacionada con el sistema solar. Estos siete centros pueden reducirse a cinco si eliminamos el bazo y contamos como uno los dos de la cabeza. Los cinco centros así especificados son aplicables a nuestra quintuple evolución, en este segundo sistema solar.

En el anterior sistema solar se desarrollaron los tres centros inferiores, con los cuales nada tiene que hacer el ocultista; constituyen la base del desenvolvimiento del cuaternario inferior antes de la individualización, pero ya han sido trascendidas, y el fuego divino debe enfocarse en otros centros más elevados.

El bazo, el tercer centro, tiene una finalidad específica y su analogía en el tercer aspecto o actividad, y en el tercer rayo o Rayo de Actividad (adaptabilidad), siendo la base de todas las actividades fundamentales del microcosmos y las consecuentes adaptaciones de éste al medio ambiente, a sus necesidades y al macrocosmos. Controla los procesos selectivos del microcosmos; toma la fuerza vibratoria y la energía del macrocosmos y las transmuta para uso del microcosmos. **Podemos denominarlo el órgano de transmutación, y cuando sus funciones sean mejor comprendidas se verá que proporciona el eslabón magnético entre el consciente y reflexivo triple hombre y sus vehículos inferiores, considerando a éstos como el no-yo, animados por entidades que los conforman.** Su propósito consiste en que la fuerza de la vida establezca contacto con estas entidades.

En su contraparte emocional, el bazo es el órgano de la vitalidad emocional, con la misma finalidad de proporcionar un vínculo. En el plano mental llena en cierta manera idéntico objetivo, sólo que en este caso, por mediación del mismo, las formas mentales son vitalizadas mediante la voluntad energetizadora. Por consiguiente, fuera de estas indicaciones generales, no trataré con mayor amplitud dicho centro. Pocos poseen la facultad de estimularlo por medio de la Palabra, y

tampoco es deseable hacerlo. **Se desarrolla normalmente si el aspirante progresa como una totalidad: si su cuerpo físico recibe una dosis adecuada de fuerza vital del sol, si su cuerpo emocional es impulsado por elevados deseos y se abre a la influencia de fuerza que desciende de los niveles causal e intuitivo, y si su vida mental es intensa, vibrante y está animada por una fuerte voluntad. Entonces el bazo, con sus contrapartes internas, progresará y estará en condiciones saludables.**

Por lo tanto, no trataremos dicho centro en estas cartas.

Los tres centros fundamentales y de vital importancia desde el punto de vista del **hombre medio**, polarizado en su cuerpo emocional y que vive la vida normal del hombre mundano, son:

1. **La base de la columna vertebral.**
 2. **El plexo solar.**
 3. **El centro cardíaco.**
-

Los tres centros principales para el individuo que se acerca al **Sendero de Probación** y para quien aspira a una vida altruista, después de haber experimentado las atracciones de los tres mundos, son:

1. **La base de la columna vertebral.**
2. **El centro cardíaco.**
3. **El centro laríngeo.**

Se ha de dejar que el plexo solar funcione normalmente, pues ha servido su propósito como centro para el enfoque emocional. Así, la actividad del fuego se centraliza más en el laríngeo.

Los tres centros principales para el hombre que se halla **en el sendero**, en su doble división, son:

1. **El cardíaco.**
2. **El laríngeo.**
3. **El coronario.**

La actividad divina ha desarrollado el centro plexo solar, está controlando todos los centros debajo de éste y ascendiendo en ordenada progresión hasta enfocarse en los centros de la cabeza, a los cuales vivifica.

Anteriormente dividimos la vida del hombre en cinco períodos principales, siguiendo el desenvolvimiento de cada uno. Si generalizamos detalladamente podemos aplicar lo mismo a los cinco centros.

Primer período - donde el centro de la base de la columna vertebral está más activo, en sentido estrictamente rotativo y no cuatridimensional. El luego interno está enfocado en la vivificación de los **órganos genitales** y en la vida funcional física de la personalidad.

Segundo período - donde el **plexo solar** es el foco de atención del fuego y la contraparte emocional vibra en forma sincronizada. Dos centros vibran así aunque el ritmo es lento; los otros están activos, y se los puede ver palpar, pero aún no hay movimiento circular.

Tercer período - donde el fuego divino asciende al **centro cardíaco** y los tres giran al unísono en forma ordenada y medida. Diré que la vibración de cualquier centro causa la intensificación de la fuerza de todos, y que también en la cabeza hay siete centros (tres mayores y cuatro menores) que corresponden directamente a uno de los centros del cuerpo. Constituyen su síntesis, y cuando son estimulados los centros correspondientes, se produce en ellos un análogo poder rotativo.

Cuarto período - señala la definida estimulación del **centro laríngeo**. La actividad creadora del triple hombre físico, emocional y mental, asciende para prestar servicio, su vida empieza a emitir ocultamente un sonido. El hombre es ocultamente productivo. Se manifiesta y su sonido va adelante de él. Ésta es la afirmación de un hecho oculto perfectamente evidente para quienes poseen visión interna. Se evidencia la coordinación de los centros; se intensifica la rotación, cambiando ellos de apariencia; se despliegan y el movimiento giratorio se hace cuatridimensional, girando internamente sobre sí mismo. Los centros son entonces núcleos radiantes de luz y los correspondientes cuatro centros inferiores de la cabeza, se hallan análogamente activos.

Quinto período - señala la aplicación del fuego a los centros de la cabeza, y su total despertamiento.

Antes de la iniciación, todos los centros girarán en orden cuatridimensional, pero después de la iniciación aparecen como ruedas llameantes y, vistas clarividentemente, son de belleza extraordinaria. Entonces es despertado el fuego kundalínico, ascendiendo en espirales adecuadas. **En la segunda iniciación se despiertan similarmente los centros emocionales. En la tercera iniciación llega a los centros del plano mental.** El iniciado puede hallarse entonces ante la Presencia del Gran Rey, el Iniciador Uno.

Quiero puntualizar que el estudiante debe recordar que aquí solo hay generalizaciones. La complejidad del desarrollo del microcosmos es tan grande como la del macrocosmos. El despertar de los centros y su orden particular dependen de varios factores:

- a. El rayo del Espíritu o Mónada.
- b. El rayo del Ego, Yo superior o Hijo, o el subrayo.
- c. La raza y la nacionalidad.
- d. El especial tipo de trabajo a realizar.
- e. La dedicación del estudiante.

Por lo dicho se darán cuenta que, para el desarrollo de los centros, no tiene objeto dar reglas ni formular métodos con el fin de hacer circular el fuego, hasta que el trabajo en el plano físico esté a cargo de instructores entrenados, dotados de gran conocimiento y de facultades clarividentes. **No es deseable que los aspirantes se concentren en alguno de los centros, porque corren el riesgo de sobreestimularlos.**

Tampoco que se esfuercen en dirigir el fuego a un punto determinado; el manejo ignorante produce demencia y enfermedades mentales.

Si el aspirante sólo desea lograr el desarrollo espiritual, sinceridad de propósito y compasivo altruismo, y si con serena dedicación se aboca a subyugar el cuerpo emocional y a ampliar el mental, y cultiva el hábito de pensar en forma abstracta, por lógica, se producirá el desarrollo deseado de los centros, evitándose todo peligro.

Cuando estos triángulos constituyen los senderos del triple fuego, emanando de la base de la columna vertebral, cuando se logra el entrelazamiento y el fuego circula en el sendero, de un centro a otro, en forma correcta, y cuando esto lo efectúa el rayo primario del hombre en el orden debido, entonces el trabajo ha terminado. El quintuple hombre ha logrado la perfección para el actual ciclo mayor y ha alcanzado la meta.

(Obsérvese que este orden se ha de mantener también en los centros de la cabeza).

La conexión entre los centros, el cuerpo causal y la meditación, está oculta en la siguiente indicación: la desintegración del cuerpo causal se efectúa mediante la rápida rotación e interacción de estos centros y la intensificación de su fuerza por medio de la meditación -la meditación ocultista ordenada. Cuando el fuego interno circula por cada centro y el kundalini asciende en espiral, exacta y geoméricamente, de un vórtice a otro, la intensificación interactúa en tres direcciones:

a. **Enfoca la luz o conciencia del Yo superior en los tres vehículos inferiores, haciéndola descender para expresarse plenamente y ampliar su contacto en los tres planos de los tres mundos.**

b. **Hace descender, del triple espíritu, cada vez más fuego, realizando para el cuerpo causal lo que el Ego hace para los tres vehículos inferiores.**

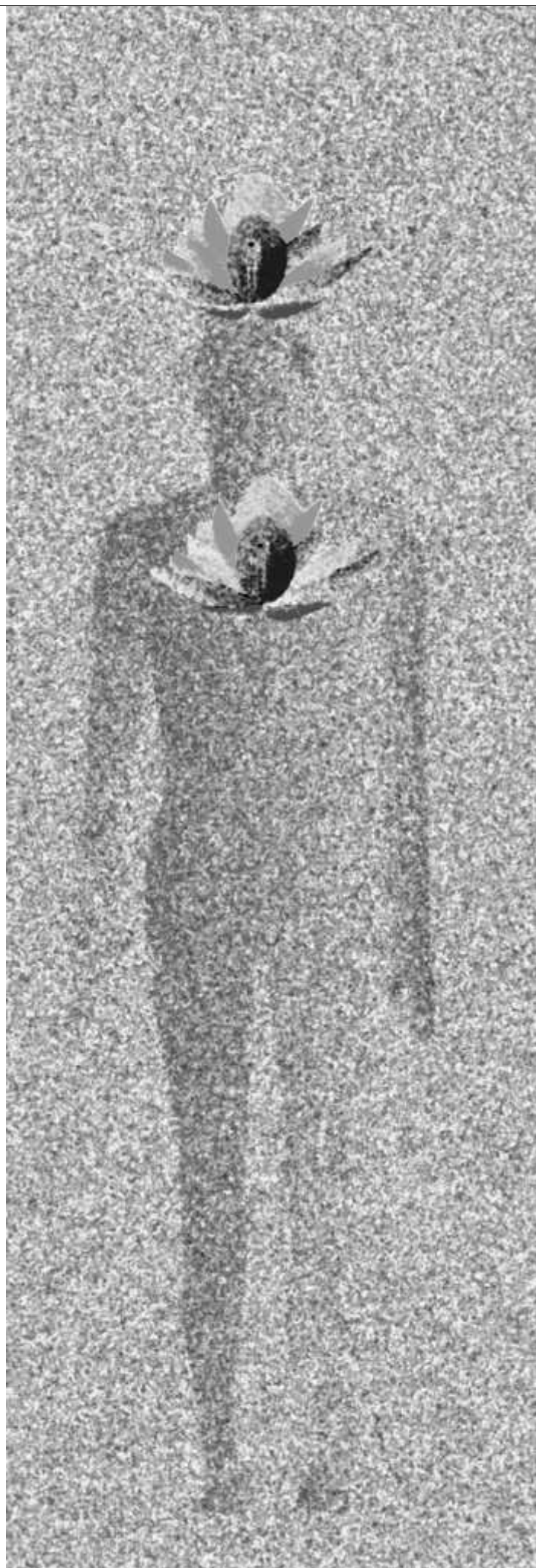
c. **Obliga a la unificación de lo superior con lo inferior, y atrae la vida espiritual.**

Cuando se ha realizado esto, cuando cada vida consecutiva percibe una acrecentada vitalización de los centros y cuando el kundalini, en su séptuple capacidad, hace contacto con cada centro, entonces, hasta el cuerpo causal resulta inadecuado para la afluencia de vida que desciende de lo alto. Los dos fuegos se unen, si puedo expresarme así, y con el tiempo el cuerpo egoico desaparece; el fuego consume el Templo de Salomón, se destruyen los átomos permanentes y todo queda reabsorbido en la Tríada. La esencia de la personalidad, las facultades desarrolladas, el conocimiento adquirido y el recuerdo de lo que ha ocurrido, forman parte del bagaje del Espíritu y, con el tiempo, llega al Espíritu o Mónada en su propio plano.

Al concluir esta clasificación sobre el empleo de la Palabra Sagrada durante la meditación, quisiera explicar ciertas cosas, aunque sólo es posible dar indicaciones. Es algo que, me doy cuenta de ello, resulta difícil comprender. La dificultad reside en que no se puede decir mucho sobre el correcto empleo de la Palabra sin correr peligro, pues es uno de los secretos de la iniciación; por tanto, no debe ser divulgado, y lo que pudiera decirse es de poca utilidad para el estudiante, aparte de incitarlo a un prudente intento de experimentación; experimento que se ha de llevar a cabo bajo la dirección de alguien que conozca. No obstante, voy a indicar ciertas cosas que, si se reflexiona inteligentemente, traerán iluminación.

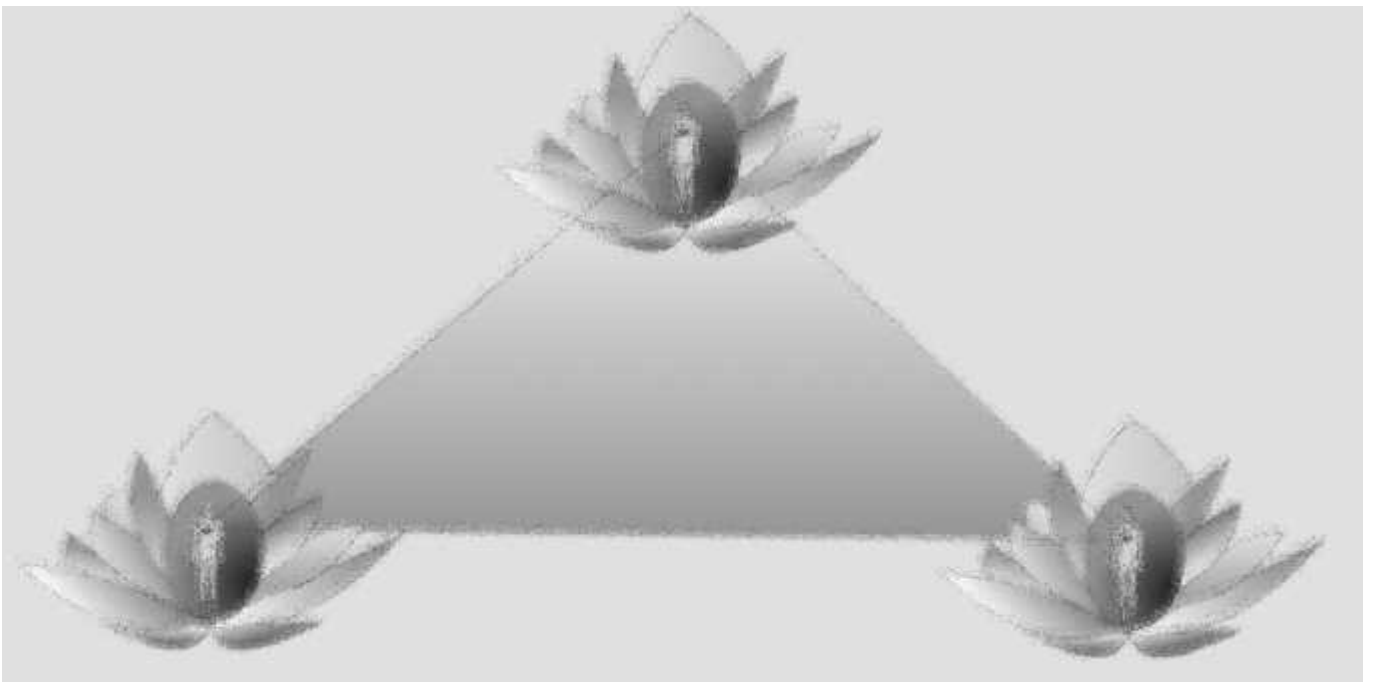
Al meditar sobre el centro cardíaco, imaginarlo como un loto dorado y cerrado. Al enunciar la Palabra Sagrada, imaginen este loto expandiéndose lentamente, hasta ver el centro o vértice interno como un radiante remolino de luz eléctrica, más azul que dorada. Formar allí la imagen del Maestro, en materia etérica, emocional y mental.

Esto implica retraer más internamente la conciencia. Una vez que la imagen esté completamente formada, emítase otra vez suavemente la Palabra y, mediante un esfuerzo de la voluntad, retraerse aún más internamente y vincularse con el centro de doce pétalos de la cabeza, el centro de la Conciencia causal. Hacer esto lenta y gradualmente, manteniendo una actitud de paz y calma perfectas. Existe una relación directa entre los dos centros de doce pétalos y la meditación ocultista; la acción del fuego kundalínico revelará más adelante su significado. Esta visualización lleva a la síntesis, al desenvolvimiento y a la expansión causal y, con el tiempo, conduce al hombre a la presencia del Maestro.



Cuando la meditación se hace en el corazón, mediante la entonación correcta de la Palabra Sagrada, y de acuerdo a las leyes ocultas, la fuerza llega **a través de los centros emocionales**, desde los niveles intuitivos. Cuando se realiza en **la cabeza**, la fuerza **llega por los centros mentales** desde los niveles manásicos abstractos y, más tarde, desde el átmico. **Uno imparte intuición espiritual y el otro, conciencia causal.**

Hombre avanzado es aquel que une los dos centros mayores -coronario y cardíaco- en un instrumento sintético, y cuyo centro laríngeo vibra al mismo ritmo. Entonces tiene la voluntad y el amor fusionados en servicio armónico, y la actividad del físico inferior es trasmutada en idealismo y altruismo. Al llegar a esta etapa el hombre está preparado para despertar el fuego interno. Sus cuerpos están suficientemente refinados para resistir la presión y la precipitación; nada contienen que sea perjudicial para su progreso; los centros son objeto de una sintonización suficientemente elevada, como para recibir el nuevo estímulo. Cuando esto se ha realizado llega el momento de la iniciación, en que el servidor, en cierge, de la humanidad, llega ante su Señor con el deseo purificado, el intelecto consagrado y un cuerpo físico que es su servidor y no su amo.



La mente y su mecanismo

El título del presente artículo expresa la idea fundamental de lo que desearía desarrollar de una manera más completa y, a ser posible, de forma que nos desvele la base fundamental de dicho mecanismo.

El concepto de mente dentro del campo esotérico parte ya de una base como concepto universal y, por tanto, difiere de la psicología tradicional que la estudia y se ciñe únicamente al proceso psicológico del individuo y deja de lado el principio u origen de la manifestación mental, dicho de otra forma, la psicología moderna no tiene en cuenta la mente universal.

Se nos dice a través de los principios o leyes enunciadas por el Maestro Hermes Trismegisto, que **“Todo es Mente”**, y el esoterista habla siempre y distingue los conceptos de **mente concreta, mente abstracta y cuerpo mental**.

Asimismo se habla del **observador, lo observado** y la naturaleza de la observación como consecuencia de los dos anteriores, distinguiendo detrás de toda actividad mental la energía que subyace en dicho movimiento, de ahí la tradicional frase de: **“La energía sigue al pensamiento”**, o **“El hombre piensa y el ángel construye”**. Por tanto, la primera conclusión a la que llegamos es que **existe un campo de manifestación universal que llamamos mente, y que posteriormente queda dividida según sus particulares sub-campos de manifestación**.

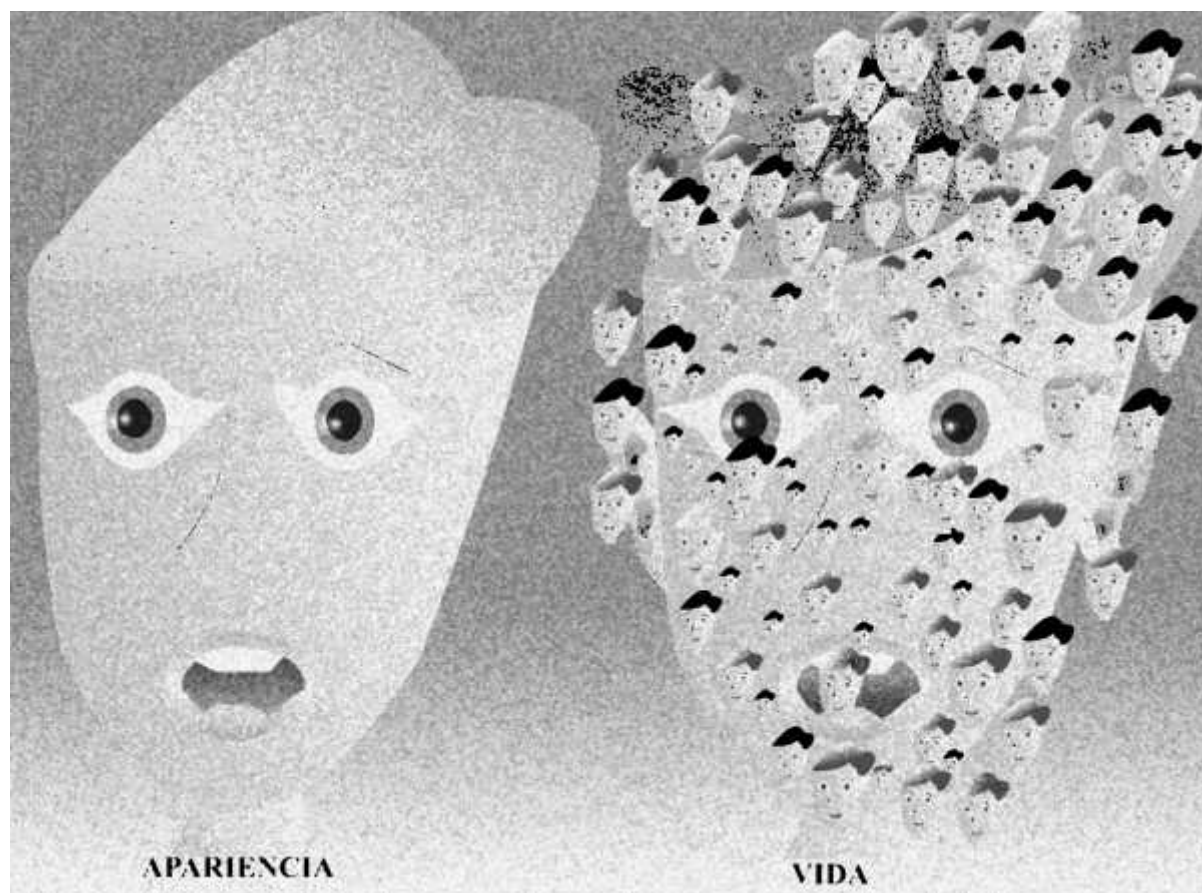
Otra de las máximas conocidas dentro de la filosofía esotérica es la famosa frase de Helena Petrovna Blavatsky: **“La mente es la matadora de lo real”**, refiriéndose no a la negación de la misma sino al mecanismo real de **su justa aplicación**.

Todos estos conceptos nos conducen a la imperiosa necesidad de clarificar qué es la mente, qué es el pensamiento, qué es exactamente la actividad mental adentrándonos en la aplicación de este mecanismo perfecto, y que resulta tan difícil de explicar a través de simples palabras.

La idea fundamental sería:

- 1.- **Mente universal, mónada o espíritu, origen y fuente primaria de todo.**
- 2.- **Alma o vehículo de manifestación, conciencia y segundo aspecto, y**
- 3.- **Mente concreta o plano de manifestación, tercer aspecto.**

Este tríptico expresaría la idea básica del concepto mente, teniendo en cuenta que forman siempre una unidad en sí misma.

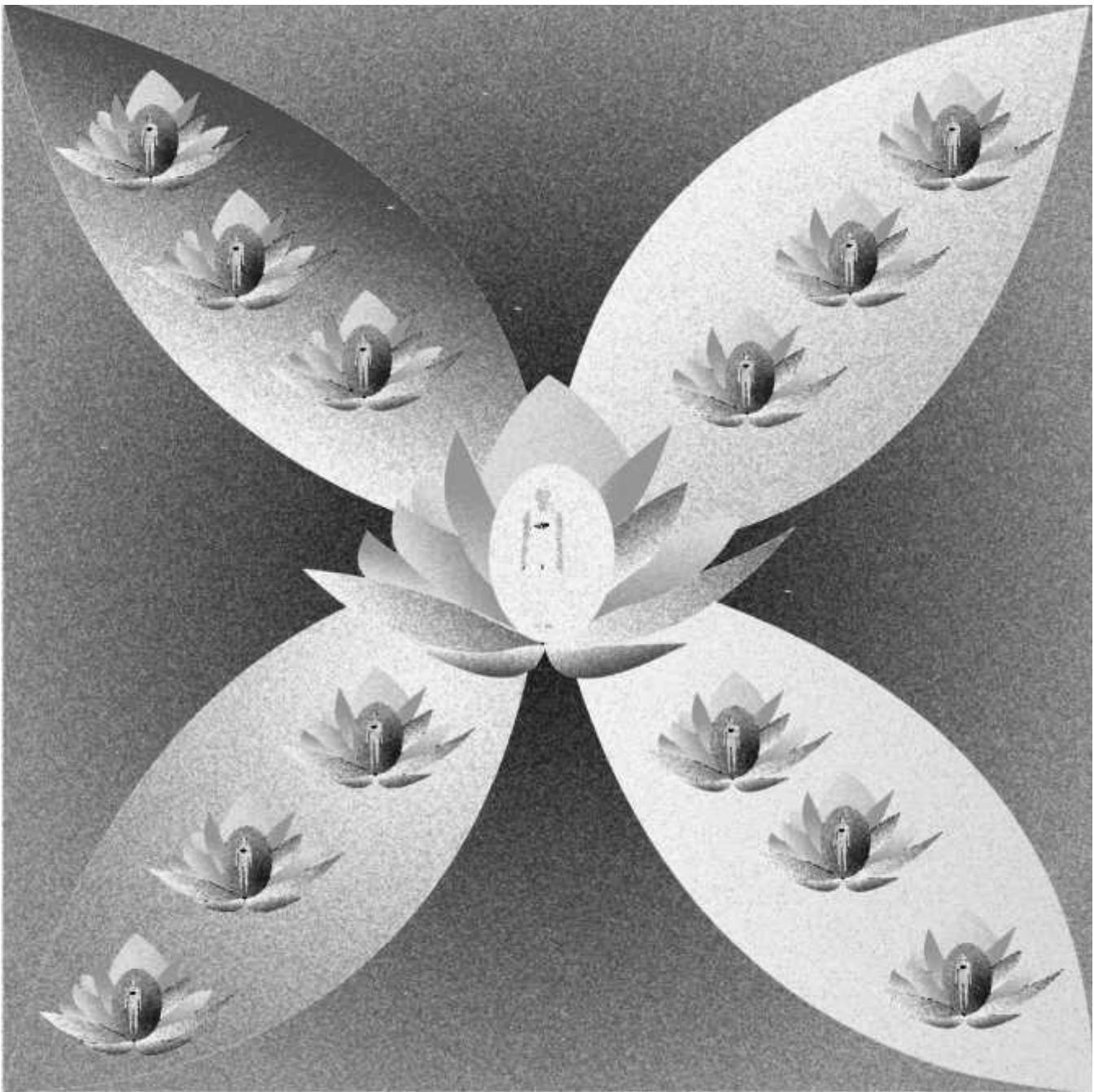


La psicología tradicional se ve obligada a crear nuevos términos y expresiones de aquello que se manifiesta y que no encuentra en su origen. Así nacen innumerables teorías sobre lo que la experiencia de infinidad de datos le van aportando y acercándose poco a poco a la fuente u origen de las cosas. Es un estudio que deambula dentro de esta tierra de lo invisible, de lo indefinible, digamos, de esta tierra de nadie. Es como si existiera un velo que cuando se retire, nos revelará el verdadero conocimiento. Al parecer, **es el orden evolutivo el que va marcando sus pautas, y una humanidad con un pasado muy extenso, con muchos conocimientos adquiridos y experiencias acumuladas está como a la espera de que se manifieste la verdadera naturaleza de las cosas.** Pero, precisamente, el hombre necesita pasar por estas fases para ser el protagonista o descubridor de su propia vida, y como decía Bertrand Russel, “Lo

que necesitamos no es la voluntad de creer, sino el deseo de descubrir, que es precisamente lo contrario". Por eso, el mejor de los esoteristas es el científico, que todo lo cuestiona, el investigador abierto con una mente que duda, pero que está honradamente abierta al devenir de su continua experiencia.

La síntesis del esoterista está muy bien expresada por **Helena Petrovna Blavatsky** en la *Doctrina Secreta* : *"Consideramos la vida como la forma única de la existencia, manifestándose en lo que llamamos materia o lo que, separando los términos en forma incorrecta, se denomina espíritu, alma y materia en el hombre. La materia es el vehículo para la manifestación del alma, en este plano de existencia, y el alma es el vehículo en un plano más elevado, para la manifestación del espíritu, y los tres son una trinidad sintetizada por la vida que los compenetra a todos"*.

Octavio Casas Rustarazo





VICENTE BELTRÁN ANGLADA

CONFERENCIA

Lo que hay más allá de la Mente

Agni Yoga

Madrid, 23 de Mayo de 1981

LA VERDAD HA DE PRESENTARSE DE TAL MANERA, QUE CONVENZA
SIN ATAR Y QUE ATRAIGA AUN SIN CONVENCER. ESTO SÓLO PUEDE
REALIZARLO EL LENGUAJE DEL CORAZÓN

Vicente.— Vamos a insistir, ante todo, en lo que constituyó la temática del día de ayer. Ayer nos referíamos muy específicamente a las **Reglas Básicas del Agni Yoga**, éstas eran, siempre desde mi punto de vista, **la profunda atención, la serena expectación y la correcta adaptabilidad**. Si una persona está profundamente atenta, automáticamente el pensamiento deja de funcionar, significa que está más allá de las cualidades del propio pensamiento. Si hay profunda atención, dentro del ser se suscita un anhelo imposible de definir, un impulso irresistible, y este impulso irresistible se demuestra en forma de serena expectación, esperando, pero sin esperar. Es un suave vivir sin tensiones, la mente ha quedado apacible, todo nuestro ser se ha vuelto exquisitamente vulnerable, no hay resistencia, no hay pasión, solamente existe atención, una atención tan formidable que ha logrado conectar al individuo con sus raíces espirituales más profundas. **Más allá del propio pensamiento existe la mente, es el campo (en) donde se fraguan los pensamientos**. Más allá de la mente existe el Pensador y, más allá del Pensador, está tratando de expresarse la facultad de pensar, que es inherente a la vida del propio creador. Dijimos que la verdad está más allá de todo compromiso de carácter individual, que está más allá de todo conocimiento, que está más allá de toda pretensión de carácter individual, es decir, que para poder captar la verdad no podemos utilizar el sistema del propio pensamiento, sea cual sea su plenitud, sea cual sea su intensidad, sea cual sea su propia evolución, entonces, la pregunta, la interrogante que se presenta a nosotros es lo que va constituir la temática de nuestra conversación de hoy: *¿Qué hay más allá de la mente?* Es un tremendo desafío, yo diría que es el atajo que buscábamos a través de todas las prácticas individuales y de todas las disciplinas. Ustedes saben que, dentro de la mente, coexisten dos tipos de expresión, una que llamamos concreta o intelectual, y otra que llamamos abstracta, es como el humo que sale de la chimenea, compacto al principio, pero que después se va diluyendo dentro del espacio. ¿Hay alguna diferencia entre la mente concreta y la mente abstracta? Es solamente de grado, hablamos todavía en términos de mente. La mente, lo que ha realizado, que por su propia expansión, por su propia evolución, se ha confundido con el propio espacio y, técnicamente, ha dejado de existir aparentemente como pensamiento, ¿qué hay entonces? Cuando el pensamiento se ha diluido dentro de la profundidad del espacio, ¿dónde está el pensamiento? O, enfocando la pregunta de otra manera, ¿nos aprovecha en algo el pensamiento? El pensamiento nos ha llevado hasta este punto, y después de este punto, ¿qué es lo que hay? He ahí el tremendo desafío de nuestra era, y estoy muy convencido de que estoy hablando a un grupo de aspirantes espirituales sinceros y realmente con deseos de aprovechar las energías cósmicas a las cuales hicimos referencia. ¿Cómo llegamos a este punto?, ¿por la meditación?, ¿por el yoga?, ¿por las buenas acciones?, ¿o fue un sinnúmero de acontecimientos, fue un sinnúmero de cosas las que nos llevaron a

este punto?, este punto de tan elevada trascendencia que más allá de sus fronteras solamente podemos concebir algo inconcebible: Dios, o la inmortalidad, o la eternidad, como ustedes quieran llamarle. Llegamos a este punto -más allá del cual existe el misterio impenetrable- a través de la aspiración superior, a través de una mente analítica discernitiva, a través de la sensibilidad del corazón, y todo esto, unido al propósito inicial que está en todos los seres en evolución, (*este Propósito*) creó, dentro del centro Ajna, del centro del entrecejo, un punto iluminado de tensión creadora, en progresión constante hacia el centro Coronario. Igual que hace la araña que se transporta por el hilo que está segregando de su propio cuerpo, nuestra mente segregó el hilo luminoso de contacto entre el centro Ajna y el centro Coronario, que llamamos el Antakarana. El Antakarana es la proyección de este propósito venciendo la resistencia de los vehículos, fundamentalmente del vehículo físico, del cerebro, con su conjunto celular altamente especializado en los aspirantes espirituales de nuestros días. **Se tuvo que vencer también la inercia del propio elemento que llamamos mente, y digo, elemento, porque la mente en su totalidad constituye un cuerpo con plena conciencia y con plenos poderes y, por lo tanto, con capacidades de reacción contra nuestros intentos. Hemos tenido que vencer la resistencia del *elemental constructor*** de la mente, o del cuerpo mental, para llegar a este punto en donde el pensamiento prácticamente se ha perdido y que, prácticamente, ya no podemos recuperar; entonces, ¿nos sirve el Antakarana para vencer ya esta frontera, o quebrantar la frontera más allá de la cual existe el misterio impenetrable del propio Dios? En todo caso, ¿hasta dónde llega el Antakarana? El Antakarana cuando llega a cierto punto dentro de su proyección, que va del centro del Entrecejo hasta el centro Coronario, venciendo todas las resistencias impuestas por la tradición, por las costumbres, o por el propio estado de evolución, hace un punto crítico, realiza una ecuación de valores universales, y el Ego se pregunta, ¿qué es lo que voy a hacer ahora?, porque lo que se intenta de este momento en adelante es progresar más allá del Antakarana. ¿Se dan cuenta de lo que esto significa para nosotros que hemos pasado tantos siglos creando el Antakarana? Viene a ser en forma muy similar a lo que realiza el Ahrat en la 4ª Iniciación, cuando debe absolutamente destruir el cuerpo causal, o el cuerpo de luz, según lo vio Pablo de Tarso. Es decir, que hay que quebrantar la belleza impresionante del estuche causal, de la misma manera que existe un dolor al quebrantar este cuerpo causal para que el Ángel Solar sea liberado de sus cadenas de tantos siglos, así también ocurre cuando llegamos a este punto crítico más allá del cual el Antakarana ya no nos sirve. Cuando estamos en silencio y argumentamos acerca del silencio, nos agarramos sutilmente al Antakarana: ¡ya estamos presos nuevamente en nuestra propia creación! Estoy hablando del yoga que corresponde, no a la 5ª Subraza de la 5ª Raza, estoy refiriéndome –seguro de que hablo a aspirantes espirituales, tengo mucho interés en repetir esta frase- (a) algo que está más allá de las

posibilidades de las gentes corrientes y quizá de muchos, muchos, aspirantes espirituales. Es este punto dentro del cual todo cuanto se ha creado por el esfuerzo del entendimiento y de la propia voluntad, debe ser rechazado, sin esfuerzo, pero rechazado. Y, ¿qué vamos a hacer ahora, cuando el último baluarte ha sido vencido y enfrentamos esta dolorosa inseguridad que precede a la iniciación?, esta tierra ardiente que ha sido trascendida y este árido desierto lleno de “incertezas” y lleno de sufrimiento indecible para el alma timorata...



Cuadro: Espacio lleno. Pintora mística M. E.

Cuando la persona se encuentra en este trance solamente tiene dos opciones: progresar hacia delante venciendo las últimas resistencias impuestas por la ley de la evolución, o volver de nuevo al pasado con esta penosa sensación de haber perdido el tiempo. Y voy a explicarles cómo se opera secretamente en el individuo esta potente proyección de fuerza que conduce a lo eterno. Todos, absolutamente todos cuantos estamos aquí, hemos tenido momentos de absoluta inseguridad, o de perfecta y absoluta soledad, lo cual significa que hemos tenido

mucho miedo, mucho miedo de enfrentar la propia soledad, porque la soledad siempre es el preámbulo o el preliminar de un gran misterio, *el misterio de síntesis, el misterio del corazón*, porque cuando la mente ha llegado a cierto punto dentro de su expansión natural, automáticamente se abren las compuertas del corazón, es entonces el corazón el que debe dictar la última palabra, el último proyecto, la última resolución. Es decir, que cuando hemos tenido un momento de absoluta soledad, que era síntoma de nuestro propio grado de evolución, hemos retrocedido, ¿cómo?, ¿de qué manera?, ¿a través de la diversión?, ¿a través de los afectos múltiples a nuestro alrededor?, ¿a través de los propios conocimientos esotéricos? ¡Quién sabe! Lo interesante es que hemos retrocedido, espantados ante el tremendo dilema de la propia soledad, y yo digo que Agni-yoga arrostra, debe arrostrar el misterio absoluto de esta soledad del corazón y de este gran vacío dentro de nuestra mente, y proseguir adelante, sin ningún Antakarana, sin ningún báculo en donde apoyarse en el camino y, entonces, experimentar el silencio inefable que es precursor de la propia vida. No podemos alcanzar la verdad por el simple raciocinio, ni aun por el propio discernimiento. **¿Cómo podemos discernir sobre algo que es eterno? ¿Podemos agarrar el aire con las manos?, se nos escapa, es fugitivo el aire, ¿verdad?, ¡pues la verdad es todavía más fugitiva que el aire! Es lo más sutil que pueda existir en la vida de la naturaleza.**

Hay que atreverse a dar este tremendo salto hacia el vacío creador, y esto se logra progresivamente, venciendo temores y resistencias, mediante la atención, mediante la serena expectación, siendo, no reflexivos, sino realmente adaptables, porque si somos reflexivos detenemos el curso de este movimiento eterno. No es que diga –dense cuenta de que no digo– que hay que dejar el yoga, que hay que dejar la disciplina mental, o la disciplina que corresponde a la personalidad, o a este aspecto integrador de la conciencia, les digo simplemente una verdad que, tarde o temprano, deberá hacerse carne en nuestra vida personal, y es el salto que deberemos dar al vacío de la propia conciencia, en donde no existen ángeles para recogerlos y en donde no sabemos si existe un proceso de aniquilación. Solamente hay que avanzar dentro del silencio y, cuando estamos muy atentos, de una manera muy suave, estamos dando este salto, nos estamos habituando a trascender las barreras de la propia conciencia. Estamos, hablando en el sentido muy técnico, en el centro de la Constelación de Libra en nuestro corazón, porque hay una gran relación entre la Constelación de Libra, el 4º Chakra que es el del centro y el cuerpo Etérico; entre el 4º Rayo, que es el centro de todos los rayos, entre el 4º Reino, que es la Humanidad en su conjunto, y entre todos los *cuatros* dentro de un Sistema septenario, dentro del cual forzosamente ocupará el centro. Así que no buscamos desequilibrar la balanza y decir somos mejores o peores, de esto se encarga el Dios Osiris, que es el que pesa, simbólicamente, las Almas de los hombres. Nuestra misión es el equilibrio que nace cuando hay distensión, y

hay distensión cuando hay atención, cuando hay una observación muy serena de los hechos, cuando nuestra mente ha sido desgastada al extremo de resultar completamente inservible para los pensamientos banales y sin fundamento. Primero, se elimina el pensamiento concreto dentro de esta progresión del Antakarana, después el pensamiento se va sutilizando, los espacios entre pensamiento y pensamiento son cada vez más distantes y, sin quererlo ni pretenderlo, solamente por el hábito de la atención, estamos penetrando en los reinos sagrados de *Shamadi*. Shamadi es la absoluta integridad que puede alcanzarse a través de no importa qué sistema de yoga, pero, sea cual sea el yoga, deberá llegar el Alma a un estado de tan extrema sutilidad y, si ustedes me lo permiten, de tan absoluta “nadencia”, que dentro del ser se verifique la gran alquimia creadora mediante la cual se han equilibrado los opuestos y la persona se ha convertido en un Maestro de Compasión y de Sabiduría. Nuestro empeño supremo es realizar la vida en nuestro interior y es liberar la vida allí (*en*) donde la vida esté presa. Cada una de las células de nuestro ser está pendiente de este absoluto proceso de integración superior y, nosotros, que, aparentemente estamos realizando el silencio a través de una serena expectación, o de una gran adaptabilidad, o de una mente muy flexible y adaptable, estamos enviando a todas estas vidas menores que componen nuestro esquema tan complejo, físico, emocional y mental, todas las dádivas superiores que pertenecen al ambiente cósmico, aquello que en términos místicos llamamos *los Dones del Espíritu Santo*. Y, cuando se ha producido este silencio y no tenemos la mente en disposición de perpetuarlo por el interés cualitativo, se prolonga hasta el éxtasis. Es decir, que la diferencia entre una persona normal y corriente, entre el aspirante en el sendero y entre el discípulo en el Corazón del Maestro, es solamente medido en grado de silencio. Un silencio que en los primeros tiempos es autoimpuesto, le sigue después un silencio autodirigido, hasta llegar a un momento en que el silencio te absorbe, ya no puedes luchar contra el silencio, tú y el silencio sois la misma cosa. Así, cuando estamos avanzando por estas silenciosas avenidas, se están produciendo dentro de nuestro ser aquello que técnicamente, esotéricamente, llamamos iniciaciones. **Una iniciación, siempre desde el ángulo de vista de Agni-yoga, es medida por grados de silencio espiritual.** La mente ha desaparecido como motor inductivo de las cualidades y de los esfuerzos de la personalidad, y ustedes preguntarán: “entonces, qué, o quién, está regulando el proceso?” Es el propio Plan del creador que se está manifestando a través de este silencio expectante. No tendría en realidad ningún valor el hecho de introducirnos dentro de un nuevo yoga, que no nos diese la absoluta seguridad de que dentro del mismo no se pueda reflejar la Voluntad de Dios, yo creo. *Un silencio sin esfuerzo*, un vacío no impuesto por disciplinas. La mente, ya sea discriminativa, ya sea discernitiva, se mueve siempre dentro del campo de los opuestos, está constantemente rigiendo, está constantemente autotorturándose; pero, ni la

disciplina, ni el esfuerzo, ni la tortura, ni el gobierno despiadado impuesto a nuestros vehículos nos va a liberar, solamente cuando cesa el esfuerzo, cuando cesa la disciplina, cuando no existe sino un silencio apacible, es cuando estamos realizando dentro de nosotros aquel Plan impuesto por el Señor del Mundo desde el principio de los tiempos, y que puede resumirse en la frase bíblica, *"vosotros sois hechos a imagen y semejanza de vuestro Creador"*. **Y, como nuestra mente es de la propia sustancia del Creador, lo que realmente hemos hecho de importante es que hemos dejado los pequeños avatares de nuestra pequeñísima vida personal en manos del Creador, para que sea Éste el que a través de nosotros imponga Su ley, y si así debe ser, Su propia disciplina.** En todo caso, tal disciplina estará más allá y por encima de nuestras capacidades de comprensión actuales, pero, sí podemos asegurar, que si estamos completamente atentos, no digo reflexivos, si estamos serenamente expectantes, observando todo, no con curiosidad, sino con interés, este milagro –parece un milagro, ¿verdad?– se estará realizando en nuestro corazón, y cada cual, según sea su propio signo astrológico, realizará en cada uno de los pétalos de su corazón, alguno de los Doce Trabajos impuestos por la ley de evolución a Hércules, *el Discípulo Iniciado*. Hay que partir del principio de que Hércules somos nosotros, y si existió Hércules históricamente no tiene una importancia capital, desde el momento en que todo Avatar (*que*) ha aparecido en la esfera de relaciones sociales, ha sido siempre una dramatización psicológica para que la Humanidad aprendiese a gobernar algún principio, ya puede ser Hermes, Buda, Cristo, Lao Tse, Confucio, o todos los grandes Maestros conocidos de la Jerarquía. Se trata de un proceso natural, dentro del cual el que más pierde es el que más se esfuerza. Y, sin embargo, todo el mundo se esfuerza. Yo me pregunto si ustedes, en este momento, se están esforzando, simplemente están atentos, no están reflexivos, no discuten el estado, ni discuten las palabras del orador, están simplemente escuchando muy atentamente, y este escuchar atento, y este visualizar atento, y este vivir atento, es la liberación, no existe otro camino para llegar a este punto en donde el Antakarana se ha hecho inservible para las necesidades del Pensador. El Pensador está operando de muchas y diversas maneras sobre el equipo de la personalidad, por la imposición mental, por autocontrol, por la mente discernitiva, por el constante discriminar, y por la constante elección entre dos campos en conflicto. Es decir, debe llegar un momento en nuestra propia vida en que el libre albedrío, o la pequeña voluntad, debe ceder el paso a la voluntad superior, para que sea esta voluntad la que regule el supremo aspecto divino de la vida, manifestado siempre en forma de quietud, en forma de silencio, pero, dense cuenta, que la plenitud y que el silencio contienen el más tremendo dinamismo creador, porque una persona será creadora, sólo, cuando deje de actuar en forma discernitiva, o en forma discursiva, o en forma voluntaria. La inspiración jamás viene al individuo por un acto de voluntad, sino que le viene impuesto por una afirmación superior,

cuyas raíces son eternas y que, por lo tanto, carecemos de datos específicos para medir tamaña grandeza. **Todo cuanto hace el hombre –el ser humano, me refiero, naturalmente–, todo cuanto hacen las religiones organizadas, es tratar de presentar una imagen de Dios que, lógicamente, no responde a la verdad ni a la realidad espiritual.** Es un modelo impuesto en el tiempo como una meta fija, y a tanto (*tiempo*) de plazo, imponiendo a la persona una serie de ejercicios y una serie de autoafirmaciones que la separan más que la unen a la propia Divinidad. Hoy, se asegura en medios religiosos, que Dios ha muerto y, Dios, tal como lo han presentado las religiones hasta este momento, ha muerto. Solamente existe el hombre religioso, no el hombre, o la mujer, que están dentro de una religión tratando de seguir los ritos de aquella religión, imponiéndose ciertas disciplinas y pensando en una recompensa en el futuro. Si la persona, en este momento, vive sin tensiones y sin conflictos, ¿para qué quiere disciplinas, si todo lo que trata la disciplina es de torcer los recursos espirituales del ser? Si comprendemos este pequeño motivo, nos daremos cuenta, ya utilizando cualquier sistema de yoga, o no utilizando ninguno, viendo apaciblemente la vida cómo se desliza a nuestro alrededor, tratando de observar las cosas, que es la forma más completa de comprenderlas, **porque no comprendemos porque no nos fijamos, porque no estamos atentos, porque no observamos con la debida integridad mental y espiritual, para llegar a un punto dentro de este absoluto vacío al cual nos hemos lanzado, en que realmente existe una identidad desconocida que hasta aquí solamente había sido un objeto discursivo o un objetivo de una personalidad que está tratando de disciplinarse dentro de uno u otro sistema de meditación o de yoga, y me refiero, exactamente, al Ángel Solar, o al Yo Superior, o a Aquél que está más allá de la mente,** porque los últimos tramos del Antakarana, por su propia sutilidad, cuando se quiebran en el espacio creando una curvatura que se funde en lo eterno, estamos ayudados en este intento por Aquél que durante millones de años ha sido la vida y el testimonio de luz de nuestra existencia. Claro que, cuando les hablo de Agni Yoga, y estoy diciendo al propio tiempo, que el Antakarana igual que la mente discursiva se hacen innecesarios para los planes del Pensador, hago mención muy solemne y subjetiva –¡ojalá pudiera ser objetiva!– sobre un destino más allá de la concepción del hombre que viene encarnada en esta entidad, el Ángel Solar, el Dhyani Chohan, tal como lo define Madame Blavatsky en *la Doctrina Secreta*, que es el que realmente nos acompaña en los últimos tramos del Sendero, cuando hemos ejercitado la mente en la plenitud del vacío creador, y cuando ya la soledad no nos asusta. Es análogo este aspecto, nuestra actividad del Ángel Solar, a la del ángel o deva que, en el momento de la muerte física de cualquier ser humano, se cuida de romper el cordón plateado, este ángel libera al hombre y le conduce hacia el mundo astral. El Ángel Solar, dentro de su inmensa medida universal, hace lo mismo en una etapa muy superior, iniciática, trasladando

al Alma más allá del conflicto que existe en los pares de opuestos, cuando ya se ha equilibrado la balanza de Osiris y el hombre penetra en el gran vacío, en la gran seguridad del Cosmos. En cierta manera, está rompiendo, como si fuese el cordón plateado, el “cordón antakaránico”, el Alma penetra entonces en el gran vacío, y se convierte, por obra y gracia de su propia necesidad cósmica, no digo de su esfuerzo, en un iniciado, y esta iniciación se repite a través del tiempo, y siempre habrá una entidad superior que regule el trabajo que el Alma ya no puede realizar porque ha perdido por completo la necesidad del esfuerzo hacia los mundos de trascendencia infinita que componen la existencia de los Dioses inmortales. Es, naturalmente, el paso de la inmanencia humana a la de su absoluta trascendencia. El hombre, hasta aquí, había vivido encerrado en su propio ser y había construido una jaula creada por sus propios compromisos kármicos, por sus autodisciplinas, sus esfuerzos, sus necesidades psicológicas, por todo cuanto es (*considerado*) esfuerzo humano. Y, dentro de esta jaula, de este cúmulo de expresiones kármicas, como pájaro herido que intenta remontar su vuelo, así estaba el Alma del hombre, o está el Alma del hombre. Este fragmento de vida divina encerrada en la jaula creada por las propias limitaciones kármicas, es el ser humano. Entonces, les estoy hablando en términos muy distintos para que vean el proceso, cuando pasa la inmanencia a la absoluta trascendencia, cuando la gota no se sumerge dentro del océano de la vida de Dios sino que es la vida de Dios en cada iniciación que lleva parte de su absoluta conciencia a aquella pequeña gota. Así que, un iniciado siempre es una gota humana llena de la gloria divina en expansión constante dentro del círculo infranqueable de nuestro Universo. **Y, naturalmente, llegará el momento en que Hércules, el ser humano, en la integridad de sus funciones, realizará el último de los trabajos dentro del propio corazón, entonces, aprenderá a vivir de acuerdo con móviles o moldes divinos, y no con motivos humanos.** El iniciado siempre está lleno de la gloria de la Divinidad, pero, está actuando muy eficazmente desde el ángulo de la Jerarquía para beneficiar a todos los seres humanos, a todos cuantos decidan, de una u otra manera, vivir al amparo de esta realidad trascendente. Así que, como corolario de esta entrada de la conciencia humana dentro de este universo infinito de la Divinidad –y que llamamos iniciación– se realiza siempre bajo el tópico de lo que anteriormente se nos ha dicho, que es la perfección dentro de un signo astrológico, **porque Hércules debe ser perfecto en cada uno de sus signos, debe ser perfecto también dentro de su propia línea causal de Rayo y, también, debe llegar a realizar un *Arquetipo de Perfección*, y este arquetipo de perfección es el *Adepto*, el ser humano.**



Así que, todo cuanto perseguimos dentro del Agni-yoga, no es convertirnos inmediatamente en un Adepto, pero sí que es penetrar dentro de la corriente iniciática. Dense cuenta (*de*) que sólo por el ejercicio de la buena voluntad del corazón, sólo con una atención muy realmente impersonal, pero sin medida, potente, sobre todo cuanto ocurre dentro y fuera de nosotros, se puede ir realizando este arquetipo en nuestra existencia y, tal como decía un Maestro de la Jerarquía: *“Si quieres llegar a la iniciación, compórtate como iniciado”*.

¿Tienen alguna pregunta que hacer?

Interlocutor. — ¿Podría ampliar algo más lo que es el silencio espiritual?

Vicente. — El silencio tiene muchas etapas, el silencio es de grados, desde el silencio físico, meramente de palabras, al silencio de deseos, al silencio de pensamientos, hasta el último de los silencios que es el silencio espiritual, al que usted se refiere, pero, todos son de la misma sustancia, o de la misma esencia, es el grado de la amplitud del silencio, el grado de identificación del Alma con estos grados de silencio lo que matiza la plenitud del silencio. Si, naturalmente, empleamos la atención, dense cuenta (*de*) que es muy práctico, eligiendo palabras convenientes, palabras oportunas, palabras con sentido, palabras no hirientes. Esta atención gobierna el silencio de las palabras. ¿Se dan cuenta? Si nuestra atención en el transcurso de nuestra vida va dirigida hacia el deseo humano, hacia sus propias emociones, examinándolas, discriminando sobre ellas, tratando de buscar su fuente de procedencia, tratando de reducir su volumen a través de esta atención, está realizando un silencio típicamente emocional o místico. Y, sobre este silencio místico se ha escrito mucho y, a veces, muy inadecuadamente, porque cuando una persona es muy emotiva o muy emocional, cuando su mente no es una mente muy discernitiva, pero es una persona de muy buena fe, de mucha bondad, y que sea autodisciplinada en el mundo emocional para producir un

resultado, tenemos un santo, un santo del que nos habla la tradición, o un anacoreta, o un fraile en un convento, lo cual, dense cuenta, es una manera muy sutil de no querer afrontar la propia soledad. ¡Cuántos hombres y mujeres de muy buena voluntad han fracasado dentro del silencio espiritual porque lo han hecho emocional! **Un silencio espiritual es compartir la belleza de la Divinidad que has hallado en tu propio corazón. No es un retiro dentro de una sociedad sufriente.** Es una imagen del miedo impuesto a las almas timoratas que se han cansado de la lucha en las primeras etapas del silencio. Y, ¡cuántos y cuántos seres humanos, en tantos y tantos conventos y monasterios no han fracasado en su intento espiritual!, y, ¡cuán poca santidad hay en aquellos que se han refugiado en el interior de una cueva como un eremita, como un ermitaño! **Si lo que busca la vida en nosotros es la plenitud de las funciones sociales, es la fruición de compartir los dones del Espíritu Santo, entonces, nosotros, cuando buscamos el silencio realmente espiritual comprendemos estas cosas y, viendo que la vida social es cada vez más apremiante en nuestro corazón, nos decidimos por descubrir el último gran secreto, o el último gran misterio, y entonces nos introducimos en la cámara secreta del corazón, que es donde se halla el silencio realmente espiritual y, a fuerza de silencios espirituales, venciendo la resistencia del tiempo, hacemos surgir a Hércules triunfante dentro del propio corazón, y, ¿qué hay más allá del corazón?** Solamente sabemos que el corazón por motivos de semejanza está reflejando el Amor de Dios, que como todos sabemos, si esotéricamente hemos leído tratados esotéricos, pertenece a la línea del amor, siendo la evolución de su propia existencia logoiica la expansión del amor a través de Su corazón palpitante, y que todo cuanto signifique Universo, con sus planos y sus dimensiones, sus reinos, razas y especies, no son sino prolongaciones de los latidos de este corazón de amor. Y es, por tanto, que el corazón, tal como es prescrito en Agni-yoga, tiene tanta importancia para el discípulo mundial en estos drásticos momentos de cambio de eras.

Interlocutora. — Usted ha hablado que cuando se observa el significado de la palabra, o lo que quiere decir es que se controla la parte emocional, ¿no?

Vicente. — Sí, bueno, trataremos de aclararlo en lo posible. Cuando la persona está simplemente atenta, no significa que va a estar atenta en una sola dirección, porque la persona tiene un cuerpo físico, tiene un cuerpo emocional y tiene un cuerpo mental, y lo que busca es la integración dentro del silencio que corresponda a cada vehículo, es decir, una octava superior para cada vehículo. Entonces, cuando hablaba de las palabras estaba refiriéndome exactamente a que la persona debe cuidar sus palabras con gran atención, y hay un motivo muy psicológico en ello y, según se nos dice, yo creo que viene avalado por la gran experiencia crística cuando dice, hablando muy simbólicamente: *“El día del Juicio os*

serán tenidas en cuenta, incluso, vuestras inútiles palabras". Se necesita un gran ejercicio del silencio de palabras, además, desde un ángulo de vista muy psicológico y desde el ángulo de vista de la economía de fuerzas, que es un principio de este Universo, cuanto menos hablemos más energía tendrá nuestro ser para expresar el silencio, es lo que no hacemos, ¿verdad?, porque hablamos más de la cuenta. Y, el iniciado —porque es iniciado— solamente habla cuando debe y no cuando puede, que es lo que hacemos nosotros. Hablamos cuando podemos, no cuando debemos y, por lo tanto, no somos oportunos, que, como decíamos ayer, la oportunidad es la sabiduría que nace de la humildad del corazón. Es decir, si estamos atentos a lo que vamos a decir no imponemos un control, estamos atentos simplemente. No decimos, "ahora voy a hacer esto". No. Estamos simplemente observando lo que vamos a decir, lo cual es un sistema yóguico de la más elevada trascendencia porque estamos atentos a algo que está muy directamente vinculado con el cuadro de relaciones sociales que podamos establecer en cualquier momento del tiempo. Si somos muy atentos en este aspecto, lograremos, primero, una gran ecuanimidad, una gran serenidad, y no nos equivocaremos tan fácilmente como lo hacemos, porque cuando hay tantas ganas de hablar —que es lo que hay tras este movimiento irreflexivo de hablar— es el yo que trata de expresarse, que trata de glorificarse a través de las palabras. Entonces, si hablamos poco, si hablamos bien, si hablamos con conocimiento de causa, si hablamos sin afán de herir, estamos haciendo una obra realmente espiritual, estamos introduciéndonos, solamente por el poder sobre la palabra, del aspecto iniciático de la 1ª Iniciación. Es fácil, ¿verdad? Y, además, como las palabras no suelen ser solamente palabras, sino que una palabra suscita un deseo y un deseo suscita un pensamiento, dense cuenta de que por las palabras gobernamos el mundo emocional y gobernamos el propio pensamiento. Así que, cada persona, cada aspirante, puede trabajar dentro de la majestuosidad del silencio, según su propia condición, según su propio estado. Agni-yoga está en todos los estados del ser, siempre cuando el ser viva de acuerdo con esta ley, no con este imperativo, con este esfuerzo, con esta atención hacia todas las cosas. Llegará el momento (*en*) que esa atención, que no es impuesta, será de tan elevada naturaleza que, como el pensamiento que se ha fundido en el mar del espacio, el propio pensamiento de Dios -que no tiene forma porque carecemos de medida para medir la forma del Creador- en forma de silencio, penetrará en nuestra mente, en nuestros deseos y, aun en nuestros sentidos.

Interlocutor. — Vamos a ver, si yo le he entendido bien. Lo que se saca en consecuencia es algo que parece a primera vista una paradoja... hasta el Antakarana, y en cierto modo para ser aspirante, y no olvidarse hasta de que se es aspirante, callarse, seguir adelante y a ver qué pasa [**Ahí está**]. Liberarse de conocimientos, en conversaciones de salón, callarse y a ver dónde llegamos.

Vicente. — Exacto, exacto. Además, hay otra cosa. Dense cuenta del proceso, el hombre está constantemente deseando cosas, primero desea una cosa pequeña, la consigue, no se libera, progresa en el mundo del deseo. Otra cosa superior, la consigue, no está contenta, ¿verdad?, y otra cosa. Y, cuando ha llegado a una acumulación de cosas tan interesantes que llega a la propia idea de Dios,... ¿qué es lo que separa al hombre de Dios? El deseo de Dios, ¿verdad?, la idea de Dios. Entonces, **no puede haber liberación cuando existe una idea preconcebida de Dios.** Naturalmente, si vamos pensando, “sí, sí, es que soy un aspirante, claro, como soy aspirante”, y miras a los demás...así (*por encima del hombro, risas*). Ya es un motivo de orgullo espiritual. No digo que no existan fundamentos y cualidades para poder hacer esta distinción en un mundo agonizante, que vemos por doquier lo que está pasando, y en manera alguna nos sentimos identificados con nada de lo que pasa de este tipo, pero, sí darnos cuenta (*de*) que el silencio es tan sutil que ahora ya mismo tendría que callarme. ¿Es verdad o no es verdad? Pero, claro, si hay otra pregunta, pues hay que contestar...(*risas*)

Interlocutora. — ¿Este Antakarana que llevamos, lo tenemos ya formado o está en proceso de formación?

Vicente. — Yo creo que todos cuantos estamos aquí habremos creado algunos tramos dentro de este Antakarana. **El miedo, el miedo personal, subsiste en cada uno de los tramos del Antakarana porque cada paso que da el discípulo viene registrado por un gran momento de soledad interior.** Lo que pasa es que la persona no atraviesa ese estado, vuelve atrás y da una vuelta y vuelve a seguir con el Antakarana, como una curva, lo cual significa que ha querido engañar a Dios. Pero, a Dios no se le engaña, naturalmente. Entonces, sea cual sea nuestro estado, lo que se precisa es soltar las amarras y no confiar tanto en el Antakarana, porque el Antakarana nos conduce a un punto, a una meta, a un objetivo, ¡el que sea! Pero, más allá de esto está la vida de Dios; quizá Dios también tenga Su propio Antakarana, pero, nosotros deberemos prescindir de este Antakarana si queremos progresar, que es lo que decía el amigo. (*comentario inaudible*). Estoy hablando –como decía- a un grupo de aspirantes que tienen formados ciertos tramos de Antakarana, la sutilidad del caso es que, en cualquier momento del tiempo y del espacio podemos liberarnos del apego al Antakarana, si es que existe apego. De no ser así, continuaremos proyectándonos, con o sin Antakarana, dentro de la inmensidad de la vida de Dios, lo cual significa que habremos rebasado las etapas del aspirante espiritual de pasado y que estaremos en un plan de discípulos en el Corazón del Maestro, aunque no tengamos conciencia, (*tal y*) como debería ser, y que somos discípulos de un Maestro. Y todos sabemos que los pobres Maestros tienen que refugiarse en los Himalayas, en el Tíbet, o en Shamballa, para no escuchar las plegarias de sus discípulos, o,

¡cuánto los discípulos están pidiendo en estos días de gran tensión!, porque tienen que trabajar en el silencio, ¿verdad? **Ellos nos muestran el camino, el silencio imperante en Shamballa, el silencio imperante en la Jerarquía, y el silencio imperante en cada uno de los ashramas de la Jerarquía, son parte de este gran conjunto de silencio que envuelve la vida de Dios.** Y todos deberemos ser, de una u otra manera, testigos de esta luz, de esta irradiación que lleva como consecuencia liberación. La liberación de nuestro hogar, la liberación de las costumbres, la liberación de la tradición, la liberación de la propia liberación, ¿se dan cuenta?... (*comentario inaudible*) ...o de la idea de la liberación.



Interlocutor. — Yo quería decir antes... llegamos al punto de que todos los caminos conducen a Roma, porque si el silencio es Dios, eso es fuego, no sólo es silencio, sino también la palabra, la palabra también es Dios, el Verbo se hizo carne. Entonces, no solamente con el silencio se puede conseguir el llegar a la Divinidad, es la palabra también otro de los medios.

Vicente. — Sí, cuando la palabra surge del silencio. Es que dense cuenta de una situación: “El Verbo se hizo carne”, ¿usted sabe lo que es el Verbo?, ¿puede describir el Verbo, por favor? **[¿Describirlo?]** Describirlo, como yo se lo voy a describir a usted el Verbo?, ¿usted puede describir el Verbo?, usted habla del Verbo, ¿verdad?, que es San Juan, diga usted lo que es el Verbo y... no es que yo debo saber cómo usted piensa, para contestarle.

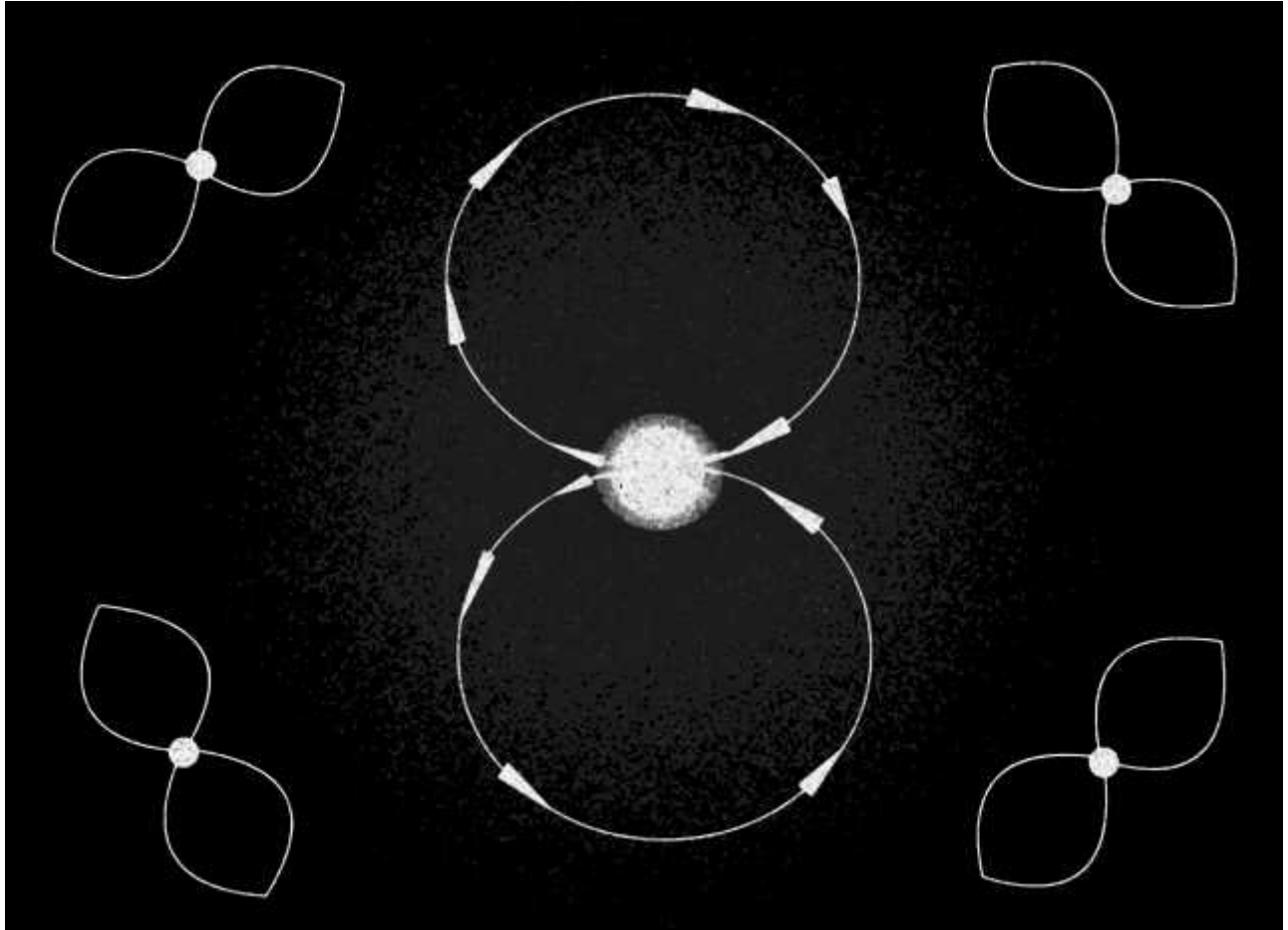
Interlocutor. — Para mí...desde el punto de vista... el Verbo, es el don supremo que tiene el ser para expresarse y para llegar a los demás, esta forma de expresión de la Divinidad al llegar a sus congéneres y a otros planos. **Entonces, para mí eso es el Verbo, no es simplemente el hecho de pronunciar unos sonidos, el Verbo, para mí, es la forma de expresión, de expresar la armonía y vivir en ella.**

Vicente. — Usted tiene toda la razón. Lo que estoy diciendo, que la palabra es el don más grande que tiene el ser humano. Es como el dinero, dense cuenta, si el dinero tiene una función, o tiene una doble función, el Verbo también tiene — en el hombre, ¿eh?, no en Dios— una doble función: o bien se pronuncia la palabra correcta o incorrectamente, como el dinero, (*que*) se gasta correcta o incorrectamente. Entonces, en la palabra, para llegar al Verbo, el Verbo de Dios, al AUM, o al “Hágase la Luz” del Creador, la persona debe estar tan místicamente unida dentro del silencio, que las palabras que surgen del corazón no puedan herir la sensibilidad de sus hermanos. Es decir, solamente cuando el hombre es capaz de pronunciar las palabras sin herir, es cuando puede hablar en presencia del Maestro, de Luz en el Sendero. Usted tiene razón, pero, yo añado algo, y es que la palabra, siendo el don más grande que tiene el ser humano —si no yo no podría comunicarme con ustedes- es, sin embargo, el arma más terrible que existe en manos de los hombres y que, por lo tanto, no se trata de si la palabra es útil o inútil, sino si refleja la vida de Dios o el egoísmo del hombre. Lo demás, de acuerdo en todo.

Interlocutora. — Voy a preguntarle si se está haciendo Agni-yoga, porque usted habla del pensamiento, pero, para escribir hay que pensar. Entonces, yo me he dado cuenta de una cosa, cuando estoy explicando algo, cuando estoy escribiendo, absorbida en mí misma, no tengo idea de tiempo ni de nada, y cuando después vuelvo a mi ser, ha transcurrido tanto tiempo, o sea, yo aunque esté pensando, estoy atenta a Agni-yoga, estoy en ese estado de Agni-yoga.

Vicente. — Si usted, cuando está escribiendo, pierde la sensación del tiempo, solamente puede haber dos motivos, [**pero, muchas veces**] porque usted está ausente de usted misma, o que está en la plenitud de sí misma. Aparentemente, es un mismo ejercicio, porque habríamos de hablar ahora de lo que es la intuición, lo que es la iluminación, porque la persona que se pone a escribir puede perder la noción del tiempo, porque —no lo digo de usted, naturalmente- su mente no coordina y, entonces, sea movida por impulsos inconscientes, tal como pasa con muchos médium, y que permite decir esta verdad y que perdone si hay algún médium que está aquí, donde existe una conexión con el subconsciente, que sin darte cuenta pierdes la noción del tiempo, pero, te da plenitud. Yo estoy hablando de la plenitud del Agni-yoga, no de la plenitud de un movimiento inconsciente, que también puede llegar a su plenitud.

[No, no, si es que...] No vamos a discutir su estado, yo hablo con un grupo de personas sobre un punto muy interesante, que es que la persona se dé cuenta (*de*) si realmente lo que está haciendo está guiado por el Espíritu Santo, o está guiado por su subconsciente. Y esto queda para usted, y en todos los casos existe un olvido, existe una aparente pérdida de sensación de tiempo, lo cual no puede significar que exista liberación, porque **la liberación es cuando -dense cuenta- la personalidad en sus tres motivos específicos, la mente, la emoción y el cuerpo, el Alma y la Tríada, están unificadas circunstancialmente, cuando aquello está realizado absolutamente, es la liberación. No podemos distinguir entre Espíritu, Alma y Cuerpo, porque todo es la misma cosa.**



Además, ustedes saben que la materia y el espíritu son de la misma substancia y que la materia es el espíritu descendido a su más denso grado de vibración, y que el espíritu es la materia elevada a su más exaltado aspecto vibratorio, y entre todo este circular de energías que van del espíritu a la materia, situamos el alma, que es el factor que coordina – si ustedes me lo permiten- en este Universo de 2º Rayo. Es la expresión del Signo de Libra en nuestra vida, y en la vida del propio Dios, en el cual existe un momento, otro momento y en el centro el equilibrio, o, hablando en términos de Rayos, cuando hablamos del 4º Rayo, que es el Rayo de la Humanidad, el que, a través del cual vino la Humanidad a la existencia, hablamos de su aspecto místico o esotérico que nos viene revelado por esta frase de *“la armonía a través del conflicto”*, es decir, que dentro del Signo de

Libra correspondiente a nuestro Universo, o dentro de la medida del Signo de Libra en su corazón, tenemos siempre dos factores, cuando un factor está pesando más que el otro, está en desarmonía y existe la lucha por establecer el equilibrio. **El conflicto es evidente, pero cuando Hércules ha equilibrado por completo el corazón, el Signo de Libra en el corazón está completamente equilibrado y, entonces, es cuando se puede producir la iluminación, se puede producir la inspiración. Entonces, la persona no debe preocuparse, lleva un incentivo superior y puede escribir, puede pensar, o puede hablar, pero aparte de la voluntad siempre egoísta de la personalidad, sino que la personalidad está siendo invadida –si me permiten esta expresión– por la fuerza de la Tríada Espiritual, y existe, entonces, una armonía de funciones y, entonces, ya no es la armonía a través del conflicto, sino simplemente armonía.** Libra descansa en paz dentro del corazón del hombre, y el Signo de Libra es el que debe regular todos los aspectos que llevan el número cuatro en su constitución. El 4º Reino es la representación del Signo de Libra en lo que corresponde al ser humano, o a la raza humana, o a la humanidad. El 4º Rayo es la función misma del Logos de la Constelación de Libra, dentro del misterio de los Rayos; y el 4º Plano, el Plano Búdico, que es el plano hacia el cual vamos orientados a través de Agni-yoga, es el centro del equilibrio de los planos a través de la Constelación de Libra. Y siempre veremos –como vimos antes– la función de Libra, cuando pesa el corazón de los mortales, cuando está en manos de Osiris, el Dios Creador, la omnipotencia del Padre, o aquel que trascendió el karma de todas las épocas. Hay tanto que decir, ¿verdad?, que nos cansaríamos de hablar, de hablar, y hablaríamos mucho del silencio, pero, el silencio haciéndolo es más elocuente que las palabras, que es lo que vamos a ver ahora.

Interlocutor. — ¿Será por esto que la Blavatsky en el librito de *La Voz del Silencio*, hablara de ello?

Vicente. — Sí. Blavatsky era una gran iniciada, por lo tanto, todo cuanto decía tenía su absoluta razón de ser.

Interlocutora. — Hablando de este tema del silencio hay algún punto que puede hacer retrasar a la persona, realmente o está dormida o está en el estado de este punto y es que en ese punto yo creo que no se puede experimentar nada porque sería como comprender a Dios, sería limitarlo a la conciencia humana, pero, después cuando la persona se proyecta en la conciencia normal sí que se sabe, exactamente, si ha estado ausente de sí misma o ha estado viviendo esa frecuencia, esa energía vibratoria y se sabe por una cosa sencilla, **[Exacto]** Entonces, tú hablabas de tus escrituras y de tus miedos, sin embargo, nadie más que tú puedes saber realmente si has estado en la seguridad, bien, pero es que realmente en materia emotiva, en materia pensante, porque lo que has hecho ha

sido ser canal de esa energía, no has pensado en ti, has transmutado, has dejado fluir... **[Por favor, no dialoguen entre ustedes]**

Vicente. — Vamos a analizar este punto, ya para finalizar. Ante todo, tengo que decirle que el término ausente que ha utilizado no es correcto en el caso que nos ocupa, porque hay que estar muy presente; es decir, que lo que llamamos ausencia es la presencia omnipotente de nosotros mismos, lo demás no tiene mucha importancia. ¡Estamos presentes y solamente estamos presentes cuando hay atención! Cuando no hay atención es cuando estamos ausentes, y cuando estamos ausentes es cuando se filtran todas las impurezas del ambiente en nuestro corazón. Si estamos atentos, estamos luchando eficazmente, sin pretenderlo y sin sensación de lucha, contra todo el contenido negativo ambiental, dense cuenta que cuando estamos atentos la mente está serena, el corazón apacible y hay un relax, una relajación completa. Simplemente esto.

Que la Paz del Maestro sea con todos los corazones.

Conferencia de Vicente Beltrán Anglada

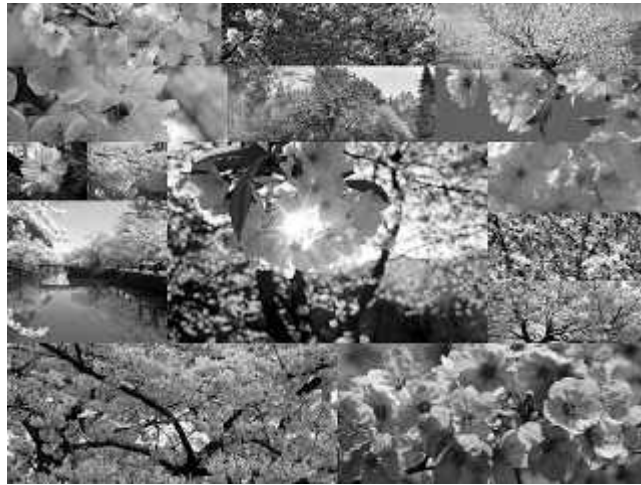
En Madrid, 23 de Mayo de 1981

Digitalizada por el Grupo de Transcripción de Conferencias (G.T.C.) 20 de Abril de 2008



LA YOGA DE LA SÍNTESIS

(Por M. A.)



Tras los rigores del invierno, los almendros son una de las primeras especies que empiezan a florecer cuando el tiempo empieza a suavizarse. Ya han comenzado a abrirse sus yemas para dar paso a una delicada floración que varía del blanco al rosa, como podrá contemplarse en su máximo esplendor entre este fin de semana y el próximo. Uno constata en este florecer una energía que impulsa a todos esos brotes a surgir y mostrar mediante sus flores el fruto de un trabajo sencillo, humilde, silencioso y hermoso. Me recuerda al ajuste o al afinamiento que hay que realizar a un violín o a un piano para que emitan las notas adecuadas en todo momento. El término “tensión” en estos casos nos invita a ir más allá de su afección más conocida y que tiene que ver principalmente con el surgimiento de conflictos de todo tipo o en el caso de la tensión psicológica con el stress. Al igual que los almendros comparto unos párrafos extraídos del libro TSMB que casualmente han florecido con la última luna llena

*“En el libro Agni Yoga parte de la enseñanza dada ha sido depurada, pero únicamente desde el ángulo del aspecto voluntad. No ha aparecido aún el libro que dé en alguna forma **“la yoga de la síntesis”**. En la actualidad el énfasis se pone en el Raja Yoga o la unión por medio de la mente. **Suena a redundancia hablar de la unión mediante la síntesis, pero no es así. Es la unión a través de la identificación con el todo** -no la unión por medio de la realización o la visión. Observen bien esta diferencia, porque contiene el secreto del próximo paso que deben dar las personalidades de la raza. El Bhagavad Gita nos proporciona principalmente la clave del yoga de devoción. Patanjali nos enseña la yoga de la mente. En la historia de los Evangelios tenemos la descripción de la realización, pero el secreto o la clave de la identificación nos está todavía vedado, está bajo la custodia de unos pocos, en este integrado grupo de místicos y de conocedores, y vendrá a la manifestación en la fragua de su experiencia individual y dada así al mundo. Aún no ha llegado la hora. El grupo debe acrecentar su fuerza, conocimiento y percepción intuitiva.”*

CONVERSANDO CON EL SILENCIO

(Por M.A.)



“¿Qué es el silencio? Abordemos esta energía de un modo diferente. ¿Qué es el silencio? ¿Están ustedes silenciosos? ¿Cómo descubrirán qué es el silencio? ¿Son ustedes ruidosos? ¿Cómo saben que están silenciosos?”

El silencio es indispensable. Cuando miramos una nube, y el resplandor de la luz en ella, si nuestra mente se encuentra parloteando, vagando, especulando, verbalizando, no puede ver la belleza de la nube. La mente tiene que estar quieta, y estará quieta si uno ha negado, si ha descartado el control, la autoridad; todas las cosas que la mente ha producido a fin de encontrar la verdad o la iluminación...

K

Cuando el hombre comprenda la significación de la palabra hablada y utilice **el silencio de los altos lugares**, para producir determinados efectos en algún plano, podrá ser admitido en los reinos donde cada sonido y cada palabra pronunciada generan potentes resultados en algún tipo de materia.

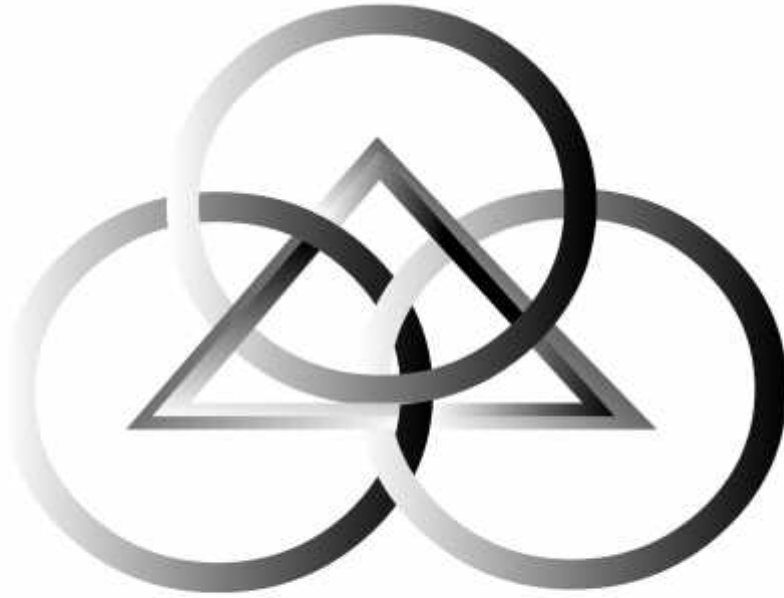
El discípulo debe aprender a **permanecer silencioso ante el mal**, a callar ante los sufrimientos del mundo, sin perder tiempo en quejas inútiles y en demostraciones de dolor, sino tratar de aligerar la carga del mundo, y trabajar sin perder energías en palabras. Sin embargo, debe hablar cuando es necesario el estímulo; emplear la palabra con fines constructivos

AAB-DK

Hay que llegar poco a poco al **Silencio del Corazón**, sin el cual será imposible obtener la Paz del Espíritu, a fuerza de simplificar nuestra vida lo más que nos sea posible y estableciendo una inteligente distinción entre las cosas realmente necesarias y las que son innecesarias o de carácter muy superficial.

El Silencio del Corazón no es el resultado de una lucha o de una resistencia a la vida en cualquiera de sus motivos condicionantes, sino un impulso de sagrada comprensión que nos lleva adelante, triunfando de todos los obstáculos que se oponen a nuestro camino.

VBA



ASTROLOGÍA ESOTÉRICA

EL ZODIACO Y LOS RAYOS

Cada uno de ustedes, como individuos, son parte integrante de la humanidad, no obstante cada uno lleva su propia vida, reacciona a sus propias impresiones, responde a las influencias e impactos externos, y a su vez emana influencias, envía irradiaciones temperamentales y expresa alguna cualidad o cualidades, afectando así, en cierta medida, a su medio ambiente y a aquellos con quienes entran en contacto.

Sin embargo, durante todo el tiempo, forman parte de la entidad fenoménica denominada humanidad. Podríamos ampliar esta idea hasta abarcar una entidad fenoménica mayor, el sistema solar. Esta entidad es en sí misma parte integrante de una vida aún mayor, la cual se expresa a través de siete sistemas solares, de los cuales el nuestro es uno. Si pueden captar esta idea surgirá en la conciencia una vaga imagen de una gran verdad esotérica subyacente.

Consideraremos brevemente la vida y las influencias, las radiaciones y emanaciones de esta entidad y el efecto unido que producen sobre nuestra vida planetaria, en los reinos de la naturaleza y en las civilizaciones humanas en desarrollo.

El tema es tan vasto, que he tenido que afrontar el problema de descubrir la mejor manera de tratarlo, decidiéndome por la brevedad y afirmación concisa de los hechos (hechos para los que trabajamos en el aspecto interno de la vida, pero razonablemente sólo hipótesis para ustedes), eludiendo el análisis detallado y los pormenores. Me esforzaré por hacerlo de lo universal a lo particular y de lo general a lo específico, pero siempre acentuando lo universal y lo general y no lo particular y específico. De los estudiantes de astrología dependerá la debida aplicación de la verdad a lo específico, **pues en este aspecto es donde ha errado la astrología moderna, invirtiendo el procedimiento correcto y verdadero, poniendo el énfasis sobre lo específico y particular, el horóscopo personal y el destino individual y no sobre las grandes energías y sus Fuentes, las cuales son finalmente responsables de la manifestación de lo específico.** Esta posición y presentación de la verdad debe ser alterada.

Por lo tanto, la astrología esotérica trata de la Vida y las Vidas, que animan los “puntos de luz” dentro de la Vida universal. Constelaciones, sistemas solares, planetas, reinos de la naturaleza y el hombre microscópico, son el resultado de la actividad y la manifestación de la energía de ciertas Vidas, cuyos ciclos de expresión y sus infinitos propósitos, están fuera de la comprensión de las mentes más avanzadas e iluminadas de nuestro planeta.

El próximo punto que deben captar, es que el éter del espacio constituye el campo en y a través del cual actúan las energías que provienen de innumerables Fuentes de origen. **Por lo tanto, estamos relacionados con el cuerpo etérico del planeta, del sistema solar y de los siete sistemas solares, de los cuales el nuestro es uno, y con el vasto y general cuerpo etérico del universo en el cual estamos localizados.** Empleo deliberadamente la palabra “localizados” por las inferencias que puede tener. Este amplio campo como también los más reducidos y conocidos, proporcionan el medio de transmitir las energías que actúan sobre y a través de nuestro sistema solar, esferas planetarias y todas las formas de vida que existen en esas esferas. Forma un ininterrumpido campo de actividad en constante e incesante movimiento -medio eterno para el intercambio y transmisión de energías.

En conexión con esto y a fin de comprenderlo mejor será útil estudiar al hombre individual. De esta manera podemos obtener una tenue comprensión de la verdad básica y subyacente. Los estudiantes deben recordar siempre que la Ley de Analogía es un medio de interpretación. El esoterismo enseña -y la ciencia moderna está llegando a la misma conclusión- que subyacente en el cuerpo físico y en su complejo e intrincado sistema de nervios, existe un cuerpo vital o etérico, contraparte y verdadera forma del aspecto fenoménico externo y tangible, siendo análogamente el medio para transmitir fuerza a todas las partes de la estructura humana y el agente de la conciencia y de la vida que mora internamente. Determina y condiciona al cuerpo físico, pues constituye en sí el receptáculo y el transmisor de energía proveniente de los diversos aspectos subjetivos del hombre y también del medio ambiente en el cual vive el hombre interno y el externo.

Agregaré aquí otros dos puntos.

Primero: el cuerpo etérico individual no es un vehículo humano aislado y separado, sino que en forma curiosa es parte integrante del cuerpo etérico de esa entidad que denominamos familia humana.

Este reino de la naturaleza, por medio de su cuerpo etérico, forma parte integrante del cuerpo etérico planetario, que no está separado de los cuerpos etéricos de otros planetas, sino todos ellos conjuntamente con el cuerpo etérico del sol, **constituyen el cuerpo etérico del sistema solar, que está relacionado con los cuerpos etéricos de los seis sistemas solares, los cuales forman con el nuestro una unidad cósmica, afluyendo a ellos energías y fuerzas de ciertas grandes constelaciones.** El espacio es etérico en su naturaleza, y su cuerpo vital está compuesto de la totalidad de los cuerpos etéricos de todas las constelaciones, sistemas solares y planetas que se encuentran en él. **En todas partes de esta áurea red cósmica circulan constantemente energías y fuerzas, constituyendo la base científica de las teorías astrológicas.** Así como las fuerzas del planeta y del hombre espiritual interno (para mencionar sólo un factor entre muchos) fluyen en el plano físico a través del cuerpo etérico del hombre individual y condicionan su expresión externa, actividad y cualidades, así también las variadas fuerzas del universo fluyen a través de cada parte del cuerpo etérico de esa entidad que llamamos espacio, y condiciona y determina la expresión externa, las actividades y las cualidades de cada una de las formas que se hallan dentro de la periferia cósmica.

Segundo, en el cuerpo etérico humano hay siete centros principales de fuerza, agentes distribuidores y acumuladores de electricidad, que

proporcionan al hombre fuerza dinámica y energía cualitativa, produciendo efectos definidos sobre su manifestación física externa. Por medio de su constante actividad aparecen en el hombre sus cualidades y comienzan a emerger las tendencias de sus rayos, indicando claramente su etapa de evolución.

Este “control de la forma por medio de un septenario de energías” (como lo define El Antiguo Comentario) constituye una regla inalterable del gobierno interno de nuestro universo y de nuestro particular sistema solar como en el caso del hombre individual. **Existen, por ejemplo, en nuestro sistema solar, siete planetas sagrados, que corresponden a los siete centros de fuerza individuales del hombre.** Los siete sistemas solares, de los cuales el nuestro es uno, a su vez son los siete centros de energía de Aquel a quien me he referido en otros libros como “Aquel del Cual Nada Puede Decirse

Mucho se ha expuesto en los libros ocultistas, pero el astrólogo común es profundamente ignorante. Es esencial que aprenda a pensar en Totalidades más grandes y que se preocupe más agudamente de las Fuentes emanantes y de las Causas que persisten eternamente, en vez de ocuparse de los efectos que producen dichas Fuentes sobre esa creación efímera, el ser humano y su existencia temporaria, en un insignificante planeta. Al hacerlo, descubrirá por sí mismo los signos de la divinidad esencial del hombre -divinidad que se observa en la captación infinita de su conciencia cuando está iluminada por la luz del **alma y en su poder para proyectar su pensamiento en la conciencia de esas múltiples Vidas, cuyos “movimientos energéticos” debe forzosamente compartir, debido a que su pequeña porción de energía es parte integrante de la de Ellas.**

Un aspecto de la energía, no tenido muy en cuenta por los astrólogos modernos, y sin embargo de primordial importancia, es la energía que irradia o emana de la Tierra. Como todos los seres humanos viven en su superficie y están por lo tanto proyectados dentro del cuerpo etérico del planeta (razón por la cual el hombre camina erecto), **el cuerpo del hombre está siempre bañado por las emanaciones y radiaciones de nuestra Tierra y por la cualidad integrante de nuestro Logos planetario, a medida que envía y transmite energía dentro de Su medio ambiente planetario.** Los astrólogos siempre han recalcado las influencias y energías entrantes a medida que hacen impacto y actúan a través de nuestro pequeño planeta, pero no han considerado adecuadamente las cualidades y fuerzas emanantes, contribución del cuerpo etérico de nuestra Tierra

al todo mayor. Esto lo consideraremos más adelante, pero he sentido la necesidad de llamarles la atención sobre ello.

Otro punto que deben observar es que la influencia de la Luna es de naturaleza y efecto puramente simbólicos, siendo simplemente el resultado de antiguas ideas y enseñanzas (heredadas desde la época lemuriana) y no se basa sobre ninguna verdadera radiación o influencia. En esas épocas remotas y hasta mucho antes de la época lemuriana, que en esos días constituía una antigua tradición, la Luna era considerada como una viviente entidad vital. **Pero quiero que tengan en cuenta que la Luna no es hoy otra cosa que una forma muerta. No tiene radiación ni emanación de ninguna especie y, en consecuencia, no produce efecto alguno.** Desde el punto de vista del conocedor esotérico, la Luna es simplemente un obstáculo en el espacio -una forma indeseable que debe desaparecer algún día. **La astrología esotérica considera que el efecto producido por la Luna es mental y el resultado de una poderosa y muy antigua forma mental;** no obstante, la Luna no posee cualidad propia ni puede transmitir nada a la Tierra. Permítanme repetir: la Luna es una forma muerta. No tiene en absoluto emanación alguna. Por eso se dice en la Antigua Enseñanza que la Luna “oculta a Vulcano o a Urano”. Esta insinuación o inferencia siempre ha existido y los astrólogos harán bien en experimentar la sugerencia dada sobre La Luna, y en vez de trabajar con ella que trabajen con Vulcano, cuando se trata del hombre común y no evolucionado y con Urano cuando consideran al hombre muy evolucionado, y obtendrán resultados interesantes y convincentes. **Los estudiantes deberían recordar que las doce constelaciones que constituyen nuestro zodiaco particular son receptores de innumerables corrientes de energía que llegan de muchas fuentes. Éstas se mezclan y fusionan con la energía de cualquier constelación determinada y -transmutada y “refinada esotéricamente”.- oportunamente hallan su camino hacia nuestro sistema solar.** Quisiera llamarles la atención aquí sobre algunos comentarios que hice en el Tratado sobre Fuego Cósmico, pues son oportunos y valiosos. Los resumiré en algunas frases:

“La astrología se ocupa del efecto que producen en la sustancia de las envolturas las influencias, vibraciones, etc., de los distintos planetas. Constituyen esotéricamente las influencias de los centros solares... Las fuerzas que emanan de ellos actúan sobre los centros planetarios..., todo lo cual está oculto en el karma del Hombre celestial. Se impartirá mucho sobre esto cuando exista la verdadera astrología esotérica... Los estudiantes de astrología están aprendiendo recientemente el abecé de este estupendo tema, y apenas si tocan los bordes exotéricos de ese gran velo que ha sido sabiamente tendido sobre la ciencia planetaria”.

Tratado sobre Fuego Cósmico, págs. 826-27.



21 Junio - 22 Julio

Este signo, como bién saben, constituye una de las dos puertas del zodiaco, porque a través de él pasan las almas a la manifestación externa, a la apropiación de la forma y a la consiguiente identificación con ella, durante largos ciclos. Es "la puerta que está ampliamente abierta, ancha y fácil de atravesar, que conduce sin embargo al lugar de la muerte y a ese largo periodo de apriisionamiento que procede a la rebelión final". Está aliada a la naturaleza material y a la madre de las formas, así como la otra puerta, Capricornio, está aliada al espíritu, padre de todo lo que Es.

Este signo encierra el problema de la Ley de Renacimiento, la encarnación está implícita en el universo manifestado, tema básico y fundamental que subyace en el latido del sistema. Resulta difícil para el estudiante casual diferenciar con exactitud la conciencia de la masa y la conciencia grupal. Los seres humanos están ya en el punto medio, generalmente hablando, entre estos dos estados mentales, aunque quizás sería mas correcto decir que una minoría está llegando a ser consciente del grupo, mientras que la mayoría está saliendo de la etapa de conciencia de la masa, convirtiendose en individuos autoconscientes. Esto explica gran parte de la dificultad mundial y el choque de idealismo. Ae 236

Por lo tanto, tenemos tres signos que (desde el ángulo de la conciencia) está estrechamente vinculados, aunque ampliamente separados, y producen efectos diferentes:

Cáncer - conciencia de la masa - conciencia instintiva

Leo - autoconciencia - conciencia intelectual

Acuario - conciencia grupal - conciencia intuitiva

El hombre en Acuario es consciente de la belleza de la vida y del interés grupal y de su responsabilidad individual hacia el grupo.

En Cáncer, después de muchas vidas, el hombre se da cuenta de la inutilidad de toda satisfacción terrena.

En Leo, el individuo es consciente de su propia identidad, concentra sus propósitos, aprende las lecciones y la aplicación del egoismo, que llega a darse cuenta de la poca importancia de su propio interés.



CÁNCER - VIRGO - ESCORPIO - CAPRICORNIO - PISCIS



Existe una significativa relación entre los cinco signos cuya naturaleza y efecto son profundamente esotéricos, cuando son impedidos a esta particular interacción. Entra en actividad únicamente al iniciarse el retorno de la rueda de la vida, "rueda de acción vital y compresión consciente", según *El Antiguo comentario*. Se denomina así a la rueda que gira al contrario de las agujas del reloj, de Aries a Piscis vía Tauro.

Esta quintuple relación es establecida únicamente en el sendero del discipulado y efectuada por la vinculación esotérica de Cáncer-Virgo-Escorpio-Capricornio-Piscis.

En los futuros horóscopos de los discípulos esta significativa interacción de fuerzas será reconocidas como dominando el horóscopo en una etapa particular y peculiar del discipulado. En este caso los discípulos nacerán en alguno de estos signos o estarán en su ascendente.

Por lo tanto, para un iniciado, durante un periodo de tres encarnaciones, los cuatro signos de revelación (Cáncer-Virgo-Escorpio-Capricornio) intensifican su efecto sobre él, hasta que en la cuarta encarnación empieza a responder a la influencia interna de Piscis. De esta manera demuestra su capacidad para reaccionar a la influencia de Shamballa, y cuando se establecido esta influencia, ayuda a salvar y salva.



En Cáncer, la influencia de la Jerarquía humana empieza a hacer sentir su presencia y a incluir el dualismo del hombre. Este surge claramente en Virgo. El alma y el cuerpo están estrechamente relacionados y entrelazados en una forma. El hombre es una personalidad consciente, resultado de la experiencia en Cáncer que culminó en Virgo.

Este es el camino de la humanidad. El centro humano está activo.

En Escorpio, la influencia de la Jerarquía esotérica pone su sello sobre el ser humano, y es sometida a prueba su dualidad esencial, lo cual es preparatorio para una nueva y más elevada unidad. Se encuentra en esa miserable etapa donde no es ni alma ni forma - la etapa de transición.

Este es el camino del discípulo. El centro jerárquico lo afecta poderosamente.

En Piscis, la influencia de Shamballa es el campo de actividad del iniciado, y emerge el dualismo del alma y del espíritu en vez del dualismo del alma y del cuerpo, que hasta ahora ha sido tan importante.

Se le ha negado a la forma el poder de mantener cautiva al alma, y las pruebas y experiencias del iniciado hasta la tercera iniciación, tienen por objeto lograr este fin.

Este es el camino del iniciado.

Habrán observado el hecho interesante de que tenemos nueve signos, los cuales llevan al hombre de la etapa de la prisión en la forma a la liberación en el reino de Dios, de la etapa de conciencia embrionaria al pleno florecimiento del conocimiento divino, de la condición de la percepción humana a la sabiduría consciente del discípulo iniciado. **Estos nueve signos** expresan estrictamente el desenvolvimiento humano-consciente y superconsciente, aunque comienza en **Cáncer** con la percepción de la masa.



Tres signos preceden a éstos y proporcionan las realidades sutiles o subjetivas de **la voluntad de ser (Aries), el deseo de saber (Tauro) y el establecimiento de la relación (Géminis)**, constituyendo el triple incentivo para la manifestación del hombre y del reino humano. Ae 242

LA LEY DE RENACIMIENTO

Aquí hallarán ciertas indicaciones básicas sobre la naturaleza y los procesos de la **Ley de Renacimiento**. Parecería que únicamente son aplicables hasta ahora dos reglas, en conexión con el retorno del ego a la encarnación física. **Primero**, si no se ha alcanzado la perfección, el alma debe retornar y continuar el proceso de perfeccionamiento en la Tierra. **Segundo**, el deseo insatisfecho constituye el impulso que predispone al ego a tal actividad. Ambas afirmaciones son parcialmente verídicas y genericas en su efecto, pero sólo verdades parciales e incidentales a otras verdades mayores, aún no presentadas u observadas con exactitud por los esotéricos.

Fundamentalmente **no es el deso** el que impulsa al retorno, **sino la voluntad y el conocimiento del plan**. Tampoco es la necesidad de lograr la perfección final lo que impele al ego a adquirir experiencia en la forma, porque el ego o yo ya es perfecto. **El incentivo principal es sacrificio y servicio** para esas vidas menores que dependen de la inspiración superior (que puede dar al alma espiritual) y la determinación de que ellas pueden, además, alcanzar estados planetarios equivalentes al del alma sacrificada.

Los términos renacimiento y reencarnación son engañosos; "impulso cíclico", "repetición inteligente, plena de propósito" y "consciente inhalación y exhalación", describirían con más exactitud este proceso cósmico. Esotéricamente hablando, el punto de mayor interés reside en el hecho de que **el renacimiento grupal tiene lugar en todo momento** y la encarnación del individuo es incidental a este gran acontecimiento. **Los grupos de almas vienen cíclicamente y al mismo tiempo a la encarnación a fin de desarrollar el Plan y permitir que continúe esa interacción entre el espíritu y la materia, la cual hace posible la manifestación y amplía el desarrollo de las ideas divinas, tal como existen en la Mente de Dios.**



CRUZ CARDINAL



Cruz del Espíritu
CRISIS DE INICIACIÓN

Manifestación Divina

- a. seres humanos comunes
- b. los comienzos grupales
- c. el significado de la 1ª iniciación

El secreto (así llamado) de la Cruz Cardinal es el de la Vida misma, así como el de la Cruz Fija es el del alma o el misterio de la Entidad autoconsciente, mientras que la Cruz Mutable encierra el misterio de la Forma.



Mediante la influencia de la Cruz Cardinal (de la cual Cáncer forma parte), el canceriano está afectado o es influido por otros cinco planetas: Marte 6º Rayo, Mercurio 4º Rayo, Urano 7º Rayo, Venus 5º Rayo y Saturno 3º Rayo. El nativo de este signo responde al conflicto (Marte), a la actuación de la luz de la intuición (Mercurio), a la atracción cósmica de Urano, al intelecto de Venus y a la oportunidad que presenta Saturno.

Sin embargo, las influencias actúan subjetivamente sobre el morador de la forma, durante eones no son registradas conscientemente como potencia por el individuo,

hasta que la vida de la forma y la reacción a la emoción sensitiva sentimental hayan desempeñado una parte activa y educativa por el despertar de la mente. Ae 244

Una vez que ha tenido lugar el despertar del deseo y su transmutación en aspiración más elevada, entonces entra la influencia de Virgo y el alma que responde -desarrollada por las cinco influencias indirectas de la Cruz Cardinal- comienza a participar activa y conscientemente en el drama de la vida.

CRUZ CARDINAL (LA INFLUENCIA DE LOS SIGNOS)



Conforme el Sol va pasando por los signos en las diferentes épocas del año, se observa las influencias de los Rayos y de los Planetas en la Cruz Cardinal.

Hay una fusión de energías que deben observarse cuando, hablando esotéricamente, el hombre "permanece en el punto medio donde se unen las cuatro energías".

En el signo de Cáncer donde está ubicado en la Cruz, debe aprovecharse las energías de los otros tres signos de la Cruz Cardinal y las posibilidades que le brindan cada uno de ellos y que concierne principalmente a la fusión del alma con la personalidad.

En Cáncer lleva la prueba de la encarnación a la orientación de la luz de la forma por medio del conflicto.

En Libra lleva la prueba a mantener el equilibrio entre los pares de opuestos, el deseo personal material con el amor espiritual.

En Capricornio lleva la prueba a la destrucción de la forma para que el discípulo ascienda a los misterios espirituales y al vencimiento del materialismo.

En Aries lleva la prueba inicial a la actividad, al proyecto de la Nueva Era y a los nuevos órdenes mundiales.

LAS TRES ETAPAS DEL DESARROLLO

CÁNCER. El Hombre no Evolucionado. El ente ciego se pierde.
La Masa.

CÁNCER. El Hombre Evolucionado. El ente despierta a lo que está a su alrededor.
La Casa.

CÁNCER. El Discípulo e Iniciado. Todo es visto como Uno.
La Humanidad.

Nota clave: Cáncer percibe la vida en Leo.

Mucho he indicado anteriormente sobre ello, y únicamente puede llevarse a una verdadera comprensión de la naturaleza de estas energías que hacen impacto, si estudiamos e investigamos estos signos de acuerdo a la relación que asumen al analizarlos en conexión con otros signos que pretenden tener los mismos regentes planetarios.



Luna y Neptuno tienen una estrecha relación entre la Madre de todas las Formas y el Dios de las Aguas, es decir, entre los dos planetas. Este connubio esotérico representa para la humanidad la síntesis de la forma y de la sensibilidad-deseo y, en consecuencia, una verdadera afirmación de la etapa denominada Atlante. Esta prevalece hoy, y la sensibilidad y la identificación de la masa con las formas, es la significativa indicación y la característica sobresaliente de Cáncer y sus nativos en esta etapa. La Luna, sin embargo, relaciona a Cáncer con otros dos signos, formando un triángulo cósmico, **Cáncer-Virgo-Acuario**.

En esta combinación tenemos el signo de la conciencia de la masa, el signo de la conciencia Crística y el signo de la conciencia universal, estrechamente relacionados entre sí mediante la influencia de **Neptuno**, velado por la Luna. Ae 243

Cáncer es el único signo regido por un solo planeta, aunque en la astrología ortodoxa la Luna sustituye a Neptuno, porque la naturaleza de la forma predomina en la etapa más extensa del desarrollo humano, así como esotéricamente la naturaleza sensoria sentimental del hombre común; esta es la tendencia estable sobre la cual debe luchar el discípulo. En lo que respecta a la mente de la masa (de la cual Cáncer es la verdadera expresión), afortunadamente **Neptuno** está velado por la Luna, y la forma no registra ni aminora muchos de los impactos a los cuales es sensible el verdadero hombre.

En el sendero del discipulado y en todo el desenvolvimiento esotérico, una de las mayores dificultades y el mayor problema del discípulo, es su extremada sensibilidad a los impactos que llegan de todas partes y su rápida habilidad para responder a los contactos que vienen de "todos los puntos cardinales, y de cada ángulo de la rueda zodiacal, de lo externo y de lo interno, de arriba y de abajo y de todas partes". Según *El Antiguo Comentario*. Ae 244



Neptuno develado, no relaciona a Cáncer con ninguna otra constelación o signo; este hecho es de gran importancia porque indica que cuando el hombre es un iniciado, no reacciona a la emoción y al sentimiento comunes o a las relaciones de la personalidad, que se expresan por el placer o el dolor. Todas son vencidas, superadas y, oportunamente, la vida acuosa de las reacciones emocionales es sustituida por la vida del amor verdadero e incluyente.

Esotéricamente, el control egoico "hace desaparecer" a **la Luna** y todo vestigio de la vida nepturiana. Al iniciado no lo rige ya la Madre de las Formas o el Dios de las Aguas. Cuando "las aguas desbordan y dispersan", la Madre da a luz al Hijo, y esa entidad espiritual individual queda entonces liberada. Quisiera que cavilen sobre esto.

☾/♁ Humanidad común ☾/♆ Discípulos

☾ ♆ **La luna y Neptuno** son, en consecuencia, las influencias directas que ejercen presión sobre el sujeto de **Cáncer** y conduce a desarrollar la forma, que encierra a la vida y al cuerpo astral-emocional. La máxima utilidad de estos aspectos será captada si comprenden inteligentemente que, sin la forma y sin la capacidad de recordar que es necesario responder sensiblemente a las condiciones y circunstancias del medio ambiente, el alma nunca despertaría ni adquiriría conocimiento en los tres mundos y, por lo tanto. Tampoco conocería al Dios Manifestado. Ae 244

LA IMPORTANCIA DE LOS OPUESTOS O DE CULMINACIÓN

EN LA RUEDA QUE GIRA COMO LAS AGUJAS DEL RELOJ

(De Aries a Tauro, vía Piscis)

Para la humanidad común

Cáncer - Capricornio. El anhelo de encarnar conduce a la más densa encarnación e inmersión en la forma, la atracción de la vida de la forma y el control ejercido por los procesos de concreción. El hombre llega a un punto de cristalización después de muchas encarnaciones.

EN LA RUEDA QUE GIRA EN SENTIDO CONTRARIO A LAS AGUJAS DEL RELOJ

(De Aries a Piscis, vía Tauro)

El Discípulo y el Iniciado

Capricornio - Cáncer. El iniciado elige entonces venir a la encarnación y penetra libre y voluntariamente por ambas puertas. La atracción de la materia es sustituida por la libre elección del Alma. La vida en la forma se convierte en un método consciente de servir.

Cuando las energías que afluyen a los signos del Zodiaco y a través de ellos son atraídos hacia la expresión de la forma, el resultado de la interacción entre los signos opuestos, conduce a un aspecto definido de la manifestación de la personalidad, determinado en gran parte por **el rayo de la personalidad.**

Ahora resulta claro por qué **la Luna y Neptuno**, transmitiendo las energías de la naturaleza síquica inferior y de la forma, más la tendencia a realizar por medio del conflicto, rigen a **Cáncer** directa o indirectamente en forma muy potente. Controla la forma y la naturaleza síquica inferior y producen el campo de batalla (que más

adelante se transformará en la tierra ardiente), donde ambos "enfrentan el conflicto final", su analogía superior, el alma y el espíritu, porque la materia es espíritu en su grado inferior y el espíritu es materia en un grado superior.

Es estas palabras tenemos la verdadera clave de la relación **Cáncer-Capricornio**. Cuando a estas potentes influencias se agrega la fuerza del **septimo rayo** (produciendo síntesis de expresión en el plano físico) y la del **tercer rayo** (produciendo intensa actividad en la materia) observarán que en este signo, todas las energías implicadas tienden a causar la encarnación del alma en los 3 mundos de la experiencia y expresión humanas. El poder de **Venus** en este signo (Jerarquía) tiende a hacer de la mente al sirviente de la personalidad, ayudado por las fuerzas del **tercer rayo de Inteligencia activa**.

Así queda preparado el escenario para la aparición del alma en la forma. Ae 258

Observaran que la relación establecidas entre los signos no son las existentes entre los opuestos, sino la de **los intermediarios** que marcan, por lo tanto, el periodo intermedio de relación y no de culminación, como sucede cuando considera a los opuestos tales como **Leo - Acuario** o **Cáncer - Capricornio**.



Cuando tratamos los regentes de este signo, vimos la relación de los **regentes -exotéricos y esotéricos-** que ponen al sujeto de **Cáncer** en contacto con **Virgo, Acuario y Escorpio**. Desde un punto de tenemos el **aprimonamiento** del alma en **Cáncer** y la **glorificación** de la **personalidad** en **Acuario**, finalizando con la **muerte** en **Escorpio**; desde otro, tenemos la **revelación** del Cristo dentro de la forma en **Virgo**, la del individuo servidor y la revelación de la victoria final sobre la muerte. Si a los acontecimientos antes dichos se agrega el lugar que los **planetas** ocupan en este signo, indicará una situación notable y al mismo tiempo algo abstrusa -porque la cruz final de la iniciación- que solo podrá comprender con claridad cuando se recorren las etapas finales del sendero. Ae 258

PLANETAS EXALTADOS

Dos planetas están exaltados en este signo, **Júpiter y Neptuno**. Como es un signo de renacimiento, ambos planetas indican el desenvolvimiento afortunado, el empleo del aspecto forma y el desarrollo de la sensibilidad síquica superior e inferior. Estos son desarrollos muy importantes para el alma que ha elegido encarnar. **Júpiter** garantiza esto en **Cáncer** desde la etapa inicial del nacimiento. El amor con relación con la divinidad, y la sabiduría con relación con la forma, residen detrás de los propósitos del alma.



Después de un largo tiempo, llega Capricornio y alcanza una percepción concreta, para llegar a ser otra vez en Cáncer el instrumento del perfecto servicio que el iniciado maneja cuando trata de prestarlo a la masa, en vez de estar envuelto y perdido en la masa. El poder de Saturno en este signo lleva a cabo los fines y propósitos de las energías gobernante, o rayos de armonía a través de los conflictos (Luna, Mercurio) y de Neptuno, porque con este signo Saturno está en su lugar de detrimento, trayendo situaciones y condiciones difíciles que llevarán a la lucha. Esto convierte a Cáncer en una prisión simbólica y acentúa los sufrimientos y penas de una orientación errónea. El conflicto del alma con su medio ambiente- llevado a cabo consciente o inconscientemente- conduce a las penalidades de la encarnación y provoca esas condiciones de sufrimiento que el alma voluntariamente ha emprendido cuando -con los ojos abiertos y clara visión- eligió el sendero de la vida terrena con sus consiguientes sacrificios y dolores, a fin de salvar las vidas con las cuales tuvo afinidad.

DECANATOS

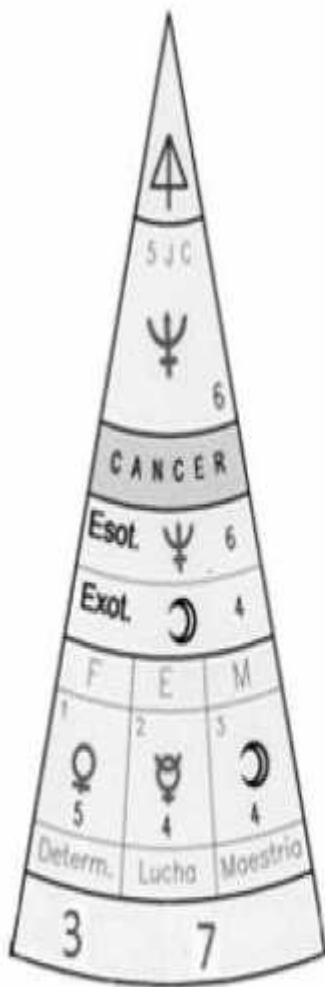


Venus, Mercurio y la Luna. La mente, el empleo del conflicto y la vida en la forma, son los factores que contribuyen a conducir al alma por el camino de la encarnación. El instrumento que trae la liberación es, en último análisis, el empleo y control correctos de los órganos de iluminación, la mente. De allí el necesario énfasis puesto siempre sobre la meditación cuando el aspirante despierta a la oportunidad espiritual. La fuerza que se genera a través del conflicto y la constante lucha, "Armonía a través del Conflicto" culmina ahora debido al ímpetu de la entrante nueva fuerza de Shamballa. A medida que se agota (y esto acontece rápidamente), habrá un cambio de orientación hacia un rayo mayor -el segundo rayo de amor-sabiduría- del cual el cuarto rayo es un aspecto. Esta energía de segundo rayo está muy potente enfocada a través de la constelación de Géminis, vía Júpiter acrecienta constantemente la reserva de fuerza y poder que permite al aspirante pasar las pruebas finales del discipulado en Escorpio y enfrentar valerosamente en Capricornio las experiencias de la iniciación y la ruptura de todas las ataduras forjadas en los procesos de la encarnación. Ae 259

LAS PALABRAS CLAVES DEL SIGNO DE CANCER

Discípulos e iniciados .. " Construyo una casa iluminada "

La humanidad común . " Que el aislamiento sea la regla y sin embargo la multitud existe "



Este signo puede tener para todos un profundo significado. Ahora bien, al estar en proceso de encarnación siguen el camino que han elegido. ¿está aún iluminada la casa que están construyendo? ¿ Es una morada iluminada o una oscura prisión?

Si es una morada iluminada su luz traerá y dará calor a quienes están a su alrededor, y la atracción magnética del alma, cuya naturaleza es luz y amor, salvará a muchos. Si todavía son almas aisladas, tendrán que pasar por los horrores del aislamiento y la soledad más absoluta, recorriendo solos el oscuro camino del alma. Ae 260

No obstante, este aislamiento, soledad y separación, en la oscura noche, son parte de la Gran Ilusión. Es una ilusión en la cual toda la humanidad está sumergida como preparación para la unidad, libertad y liberación. Algunos se pierden en la ilusión sin saber que es la realidad y la verdad. Otros caminan libremente por el mundo de la ilusión con el propósito de salvar y elevar a sus hermanos. Si ustedes no pueden hacerlo, tendrán que aprender a caminar.

LA GRAN INVOCACIÓN

Desde el punto de Luz en la Mente de Dios,
que afluya luz a las mentes de los hombres;
que la Luz descienda a la Tierra.

Desde el punto de Amor en el Corazón de Dios,
que afluya amor a los corazones de los hombres;
que Cristo retorne a la Tierra.

Desde el centro donde la Voluntad de Dios es conocida, que el propósito guíe a
las pequeñas voluntades de los hombres; propósito que los Maestros conocen y
sirven.

Desde el centro que denominamos la raza de los hombres, que se realice el Plan
de Amor y de Luz

y selle la puerta donde se halla el mal.

Que la Luz, el Amor y el Poder restablezcan el Plan en la Tierra.

UNIFICACIÓN

Los hijos de los hombres son uno
y nosotros somos uno con ellos.

Tratamos de amar y no odiar,
de servir y no exigir servicio

Tratamos de curar y no herir.

Que el dolor traiga la debida recompensa de luz y amor.

Que el alma controle la forma externa,
la vida y todos sus acontecimientos.

Y traiga a la luz el amor que subyace en todo
cuanto ocurre en esta época.

Que venga la visión y la percepción interna.

Que el porvenir quede revelado

Que sea demostrada la unión interna

Que cesen las divisiones externas

Que prevalezca el amor.

Que todos los hombres amen.